



LUBELSKIE SAMORZĄDOWE CENTRUM DOSKONALENIA NAUCZYCIELI

Pogranicze kulturowe - "Miejsce" A. Stasiuka i inne propozycje literackie

1

PROPOZYCJE METODYCZNE

Beata Bojar
doradca metodyczny LSCDN z języka polskiego i ds. wielokulturowości
adres e-mail. bbojar@lscdn.pl
Tel. 665 913 765

- Cel globalny:
- przygotowanie warsztatu metodycznego nauczycieli do pracy nad literaturą dotyczącą zagadnień wielokulturowości
- Cele szczegółowe:
 - propozycja metodyczna dot. tła historycznego, kulturowego i politycznego regionu Beskidu Niskiego
 - omówienie problematyki i struktury opowiadania „Miejsce”
 - opracowanie ćwiczeń przygotowujących do wszystkich form egzaminu maturalnego w oparciu o pracę z opowiadaniem Stasiuka
 - projekt wielokulturowy - „Pogranicze kulturowe”

KONTEKST BIOGRAFICZNY - prozaik, felietonista dramaturg, poeta, człowiek drogi...

3

- urodzony w 1960 w Warszawie
- w latach 80-tych zaangażowany w Ruch Wolność i Pokój (ruch pacyfistyczny)
- w 1986 roku przeniósł się do Beskidu Niskiego (najpierw Czarne, a potem w Wołowcu)
- wraz z żoną Moniką Sznajderman prowadzi Wydawnictwo Czarne
- w 2018 roku nagrał z ukraińskim zespołem Haydamaky (melorecytacje sonetów Mickiewicza)
- laureat wielu nagród literackich, min. Nagrody Fundacji im. Kościelskich, Nike (za *Jadąc do Babadak*)
- fascynacje „podróżą” po Karpatii (*Opowieści... 1995*)
- ekranizacja *Opowieści galicyjskich - Wino truskawkowe* w reż. Dariusza Jabłońskiego, 2008)



<https://culture.pl/pl/tworca/andrzej-stasiuk>

Założenie interpretacyjne wg. Marty Buczek

4

Mieszając punkty widzenia, perspektywy, cząstkowe wizje świata, Stasiuk tworzy kompleks lokalnych dyskursów, historii. Gromadząc kulturowe elementy, buduje całość ze śladu, fragmentu, nieukształtowanego i pierwotnego⁵.

⁵ M. Buczek, *Wielokulturowość w przekładzie „Opowieści galicyjskich” Andrzeja Stasiuka*, „Przekłady Literatur Słowiańskich” 2011, t. 2, nr 1, s. 238.

KONTEKSTY HISTORYCZNE I KULTUROWE – zrozumienie sensów jawnych i ukrytych

5

I. Wprowadzenie do pracy nad *Miejscem* Andrzeja Stasiuka może stanowić mapa geograficzna. Nauczyciel prosi uczniów o wskazanie rejonu Beskidu Niskiego.

II. Rozmowa o przeszłości tego obszaru:

- kultura łemkowska
- monarchia habsburska
- Galicja -(1772-1918) - nazwa ziem zaboru austriackiego
- tygiel kulturowy
- akcja „Wisła” i porządek pojałtański
- polityka wobec regionu w czasach PRL i po przemianach politycznych

- [Łemkowie:](#)
- <https://pl.wikipedia.org/wiki/%C5%81emkowie>
- **tygiel** - miejsce, w którym zachodzą gwałtowne przemiany społeczne, narodowościowe, religijne lub w którym mieszą się różne wpływy, narodowości, wyznania

sjp.pwn



Tradycyjny strój lemkowski



Ruiny cerkwi w Królíku Wołoskím

Beskid Niski (łem. *Нузкіӱ Бескід*) - pasmo górskie w Karpatach; graniczy od wschodu z Bieszczadami, od południa ze Słowacją.

- Kontekst historyczny - informacje z podręcznika do historii (klasa IV LO)

■ AKCJA „WISŁA”

Sprawujący władzę w Polsce komuniści dążyli do rozwiązania kwestii mniejszości ukraińskiej. Operacja ta została przeprowadzona pod pretekstem likwidacji zaplecza dla działalności Ukraińskiej Powstańczej Armii (UPA), która po wojnie kontynuowała walkę o utworzenie własnego państwa. Napadała na posterunki wojskowe i milicyjne oraz starała się powstrzymać wywózkę ludności ukraińskiej do ZSRS. Działania UPA były jednak skierowane także przeciwko cywilom, co prowadziło do akcji odwetowych. W 1947 r., podczas wizytacji wojsk w Bieszczadach, w zasadzce zorganizowanej przez UPA zginął gen. Karol Świerczewski. Wydarzenie to stało się pretekstem do przeprowadzenia akcji „Wisła”, podczas której na Ziemi Odzyskane wysiedlono ponad 140 tys. osób. Akcja „Wisła” rozpoczęła się 28 kwietnia 1947 r. i trwała do końca lipca tego roku. Objęła również mieszkańców w Beskidzie Niskim i Bieszczadach Łemków i Bojków, którzy nie mieli zbyt wiele wspólnego z działaniami ukraińskiej partyzantki. Za realizację akcji odpowiedzialny był gen. Stefan Mossor. Udział w niej wzięły oddziały Wojska Polskiego i Korpusu Bezpieczeństwa Wewnętrznego. Rozpoczęto przymusowe przesiedlanie ludności ze wsi i z osad południowo-wschodniego pasa przygranicznego na Ziemi Odzyskane: Pomorze, Warmię, Mazury i Dolny Śląsk. Podczas tych działań zginęło ok. 1,5 tys. Ukraińców. Akcja miała na celu doprowadzenie do rozproszenia i polonizacji mniejszości ukraińskiej.



Ukraińcy aresztowani przez żołnierzy Wojska Polskiego podczas akcji „Wisła”. W trakcie operacji zatrzymano ok. 3 tys. rzeczywistych i domniemanych członków Organizacji Ukraińskich Nacjonalistów (OUN), którzy zostali osiedleni w obozie pracy w Jaworznie.

▪ *fotografia, Bieszczady, 1946 r.*



W jakim celu przeprowadzono akcję „Wisła”?

Propozycja pracy z kontekstami literackimi: M. Sznajderman „Pusty las” i A. Stasiuk „Józek”

8

Historia, polityka i jej
skutki dla MIEJSCA
(regionu)

Praca w 4 grupach z fr. książki
„Pusty las”

Transformacje polityczne
i kulturowe

Praca w zespołach dwuosobowych z fr.
tekstu „Józek”

Pamięć miejsca

Miejsce – opowiadanie w zbiorze **Opowieści galicyjskich** (1995)

9

- gatunek: „fikcyjny reportaż” (określenie autora) - **synkretyzm**
- efekt wędrówek po Beskidach (rozmowy z mieszkańcami, podróże do konkretnych miejsc i elementy fikcji literackiej, fantastyki, eseju)
- obraz **krainy unicestwionej** (przez przesiedlenia po II wojnie światowej)
- we wsi Czarne Stasiuk opiekował się cerkwią św. Dymitra Męczennika (sprzedawał bilety, cerkiew została przeniesiona do parku etnograficznego w Nowym Sączu)
- Łemkowie obok Bojków i Huculów zamieszkiwali Karpaty (dziś: Ukraina, Polska, Słowacja oraz w diasporze w Stanach Zjednoczonych i Kanadzie)

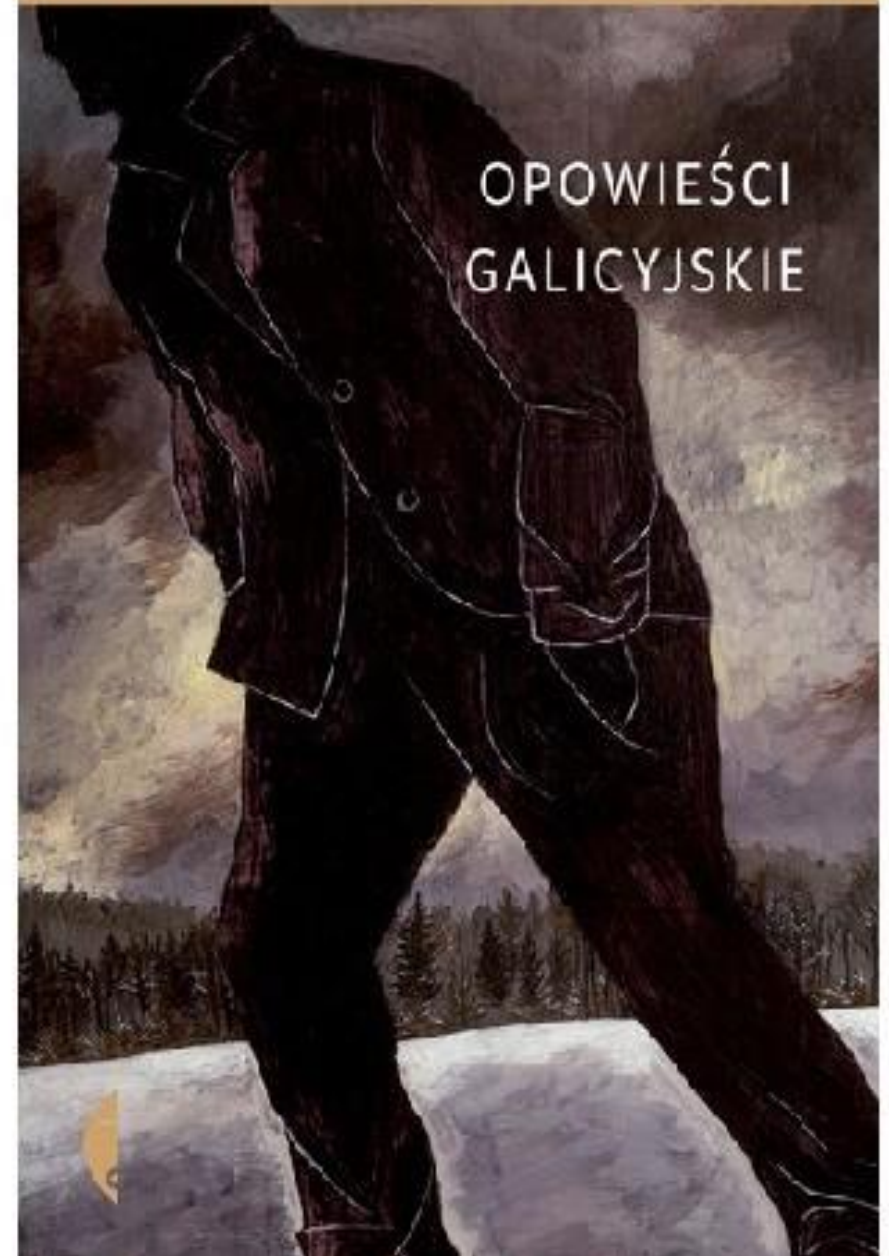
Ludy żyjące blisko natury mają swoje sacrum

ZAGADNIENIA LEKCYJNE

- genius loci - sfera sacrum (czas i przestrzeń)
- bohaterowie
- styl i język

ANDRZEJ STASIUK

OPOWIEŚCI
GALICYJSKIE



GENIUS LOCI

11



- duch opiekuńczy miejsca
- tożsamość miejsca, czyli miejsce znaczące dla jakiejś społeczności
- z mitologii greckiej - duch opiekuńczy miejsca, sprawia, że przestrzeń staje się wyjątkowa
- miejsce sacrum
- miejsce należące do strefy profanum, ale uświęcone z jakiegoś powodu (miejscowość, plac, budowla, prowincja itp.)
- duchowy klimat miejsca

Miejsca, które poddane zostały presji czasu i historii

Czas i przestrzeń opowiadania - mityzacja

12

- Czas jest niedookreślony (nikt nie pamięta, kiedy budowano cerkiew; wydarzenia ze współczesności - po roku 1989, kiedy możliwe było przekraczanie wschodniej granicy, przemieszczanie się było łatwiejsze)
- Miejsce - to przestrzeń sakralna - „centrum” (wspomnienia miejsca, gdzie stała cerkiew, ale także nieistniejąca wieś, budynki, których już nie ma)
- Unikatowość małej ojczyzny
- Ruina budowli - puste miejsce - symbol obróconego w ruinę świata [rusińskiego](#)
- Przywołanie obrazów z przeszłości i teraźniejszości
- Realność i nierealność miejsca

Dwa rodzaje przestrzeni

13

Fotograficzne przedstawienie rzeczywistości (dekonstrukcja):

- Dagerotyp rzeczywistości (użycie czarno-białej techniki)
- Rzeczywistość jako obraz-fotografia:
 - utrwalanie teraźniejszości
 - mechaniczne powielenie obrazu
- Ale: nie-miejsca nie można sfotografować

Wspomnienie miejsca (rekonstrukcja):

- Rzeczywistość, która istniała naprawdę (w przeszłości)
- Lapidarne opisy domów i ich mieszkańców przywołane we wspomnieniu (starzec)
- Niewidzialna obecność sacrum (kobiety z za wschodniej granicy)
- „raj utracony” - podróż mentalna

Zadania do lekcji (forma maturalna): ćwiczenie literackie - analiza tekstu kontekst kulturowy - malarstwo

Wszedł na udeptany plac i rozejrzał się wokół, jakby szukał ścian i sklepień. Potem wynalazł słoneczną plamę, obejmowała prezbiterium¹, i pstryknął praktyką².

znajdował się ikonostas³. Teraz była opróżniona z kształtów, lecz wypełniała ją światło. Jak zwykle przed zachodem słońca. W jesienne pogodne popołudnia słońce znajdowało się naprzeciw wejścia. Wystarczyło pchnąć wrota i blask wlewał się do wnętrza. Jasna fala toczyła się przez wypełnioną zbutwiałym zapachem nawę, omiatała pospiesznie pokryte złuszczoną polichromią⁴ ściany i rozbijała się właśnie o ikonostas. Przez te kilka minut zetlałe złoto snycerki⁵ i szarzejące barwy ikon odzyskiwały pierwotne, nadprzyrodzone lśnienie powstałe w wyobraźni i tęsknocie wiejskich artystów. Chwila była krótka. Słońce kryło się za trawiastym pagórkiem i do świątyni powracał półmrok. Twarz świętego Dymitra⁶ ciemniała, na powrót stawała się ludzka, nagie ciało Adama przybierało bury odcień gliny.



Claude Lorrain, *Port morsk z zaokrętowaniem królowej Saby*

1. Co jest przedmiotem opisu we fragmentach opowiadania?

- nieistniejąca przestrzeń
- pojęcie „nie-miejsca”
- miejsce po cerkwi
- miejsce pamięci

2. W jaki sposób opisywana jest przestrzeń?

- poetycki (porównanie, jakby...)
- ożywienie przestrzeni - metaforyka (jasna fala toczyła się, [...] omiatała...)
- opis fantastyczny (realizm magiczny), ikonizacja rzeczywistości (wyjątkowe operowanie opisami światła - wymiar magiczny)

Zadanie:

- ❖ **Jaka rolę może pełnić odejście od realizmu w opisie przestrzeni w literaturze?** Omów zagadnienie na podstawie *Miejsca* Andrzeja Stasiuka. W swojej odpowiedzi uwzględnij również wybrany kontekst.
- **Konteksty:** utopie, proza Schulza itp.
- ❖ **Czym się charakteryzuje sakralizacja przestrzeni w tekstach kultury?** Omów zagadnienie na podstawie *Miejsca* Andrzeja Stasiuka. W swojej odpowiedzi uwzględnij również wybrany kontekst.
- **Konteksty:** „Katedra” J. Dukaja, „Katedra” T. Bagińskiego, architektura gotycka we Francji, w Polsce lub publicystyka (np. Zuzanna Pol „Światło z kamienia”, eseje Herberta, np. „Kamień z katedry”), proza Schulza, malarstwo Claude’a Lorraina itp.

Dwa rodzaje czasu

16

Czas sakralny (mityczny)

- Pozwala na przeniesienie do dawnej rodzinnej wsi
- Warunki do spełnienia to:
 - pochodzenie („stąd”)
 - pamięć (zbiorowa) - rekonstrukcja (czasu mitycznego)
 - powrót w czasach współczesnych autorowi (wysiedlonych lub ich potomków)

Czas historyczny (przemija)

- Śmierć Giacomo Casanovy (1798)
- Trzydzieści tysięcy dońskich Kozaków maszerowało na Indie
- Panowanie Ludwika XVI (II poł. XVIII w.)



Claude Lorrain, Pejzaż morski o zachodzie słońca

Dawna Galicja pozostała tylko wspomnieniem po okresie powojennych przesiedleń. Stąd wśród wielu artystów współcześnie pojawia się pilna potrzeba przywrócenia jej do istnienia w innym wymiarze.

PAMIĘĆ MIEJSCA

Bohaterowie

17

1. Narrator
2. Przypadkowy turysta - fotograf
3. Staruszek
4. Kobiety z za wschodniej granicy

1. Kim jest narrator-bohater?

2. Jaki stosunek do przestrzeni mają poszczególni bohaterowie:

a/ starzec

b/ kobiety

c/ fotograf

d/ narrator?

2. Wyjaśnij przyczyny różnic w sposobie traktowania przestrzeni (miejsce po cerkwi) przez bohaterów opowiadania. Odwołaj się do kontekstu historycznego.

3. Kogo przypomina staruszek niesiony na krześle? Odwołaj się do kontekstu kulturowego lub religijnego.

Zadanie:

❖ **W jaki sposób literatura wyraża stosunek do przeszłości?** Omów zagadnienie na podstawie *Miejsca* Andrzeja Stasiuka. W swojej odpowiedzi uwzględnij również wybrany kontekst.

▪ Konteksty: np. „Potop”, „Pan Tadeusz”

❖ **Jaki stosunek do wspomnień mają ludzie?** Omów zagadnienie na podstawie *Miejsca* Andrzeja Stasiuka. W swojej odpowiedzi uwzględnij również wybrany kontekst.

▪ Konteksty: np. „Cudzoziemka”, „Pamiętnik z powstania warszawskiego”

Bohaterowie mityczni - to ślad wielokulturowości regionu

19

- **Mityczni budowniczkowie cerkwi:**

- ❑ Wytwórca kwadratowych gwoździ - „niewykluczone, że były kute, każdy z osobna, w jakiejś cygańskiej kuźni”
- ❑ „mała postać człowieka [...] Wasyl, Iwan, może Semen”, który z niewielkim zaprzęgiem konnym ściągnął grube pnie ściętych drzew, z których budowano cerkiew
- ❑ ojciec starca - „którego przywiozła rodzina mieszkająca kilkanaście kilometrów dalej” - w 1895 roku pomagał wymieniać dach z gontowego na blaszany; strzec był chrzczony w cerkwi przed dziewięćdziesięciu laty



Język i styl

20

1. Malarskość, oniryczność i poetyzacja języka.
2. Stosowanie dużych liter (*bezprzymiotnikowy Czas*).
3. Przysłówki zastępujące dookreślenie czasu (*niedawno, kiedyś, później, czasami*).
4. Metaforyczność („blask wlewał się do wnętrza”, „biała wieczność”, „błotna pora”).
5. Słownictwo wzniosłe i prozaizmy (*prezbiterium, słoneczna plama, bury odcień*).
6. Sensualizm językowy jako cecha narracji w prozie A. Stasiuka.

Fragmenty do analizy

1.

Droga powrotna będzie miała w sobie coś z ucieczki albo pogoni, w każdym razie coś z walki. Konie podczas brania zakrętów przysiadają na zadach, powstrzymywane lejcami, ponaglone pochyłością, umykają przed masą drewna, która chwilami nabiera cech żywej istoty – staje się ruchliwa, zwinna i niebezpieczna. Fontanny sypkiego śniegu, piana, odgłosy są stłumione, pokrzykiwania porywa wiatr, jakby rzecz działa się nie na ziemi, lecz na morzu, w chaotycznym, zdradliwym żywiole, z którego trzeba się wyrwać, dobić do dna doliny pomiędzy kilka starych dębów. Zwleczone, leżące obok siebie pnie przypominają tratwę.

2.

Jesienią pewnie było już po wszystkim. Przybijano ostatnie gonty. Forma się zamknęła. Wewnątrz układano podłogę. Fragment świata został ze świata wyjęty, uniesiony w inną dziedzinę. Jak prorok Eliasza z lewej strony ikonostasu.

1.1. Wybierz z pierwszego fr. tekstu dwa środki stylistyczne. Nazwij je.

1.2. Omów i funkcję w opisie prac związanych z budowa cerkwi.

2.1. Wskaz w drugim fr. tekstu peryfrazę.

2.2. Zinterpretuj jej znaczenie metaforyczne.

3.1. Zapoznaj się z definicją metonimii.

3.2 Wyjaśnij sens metonimii: *biała wieczność*,
 błotna pora.

peryfraza «figura stylistyczna polegająca na zastąpieniu słowa oznaczającego dany przedmiot, czynność, osobę itp. przez jego opis lub metaforę»

metonimia «figura stylistyczna polegająca na zastąpieniu jednej nazwy inną, związaną z poprzednią stosunkiem przyczyny do skutku, części do całości itp., np. *cała Warszawa* zamiast *wszyscy mieszkańcy Warszawy*»

* 4.1. „Być może wyobraźnia i wiara nie mogą bez siebie istnieć, bo mają wspólną istotę - nie wymagają dowodu”.

* 4.2. Zinterpretuj powyższy cytat w formie krótkiej impresji (zapisz swoje wrażenia - do 5 zdań).

Temat wypracowania maturalnego (poziom podstawowy)

23

- Miejsce mające dla człowieka szczególne znaczenie, miejsce ważne.
- W pracy odwołaj się do:
 - wybranej lektury obowiązkowej – ze str. 3-4 (~~utworu epickiego albo dramatycznego??????~~- zmiana zapisu)
 - innego utworu literackiego – może to być również utwór poetycki
 - wybranych kontekstów (co najmniej dwóch).
- W wypracowaniu rozważ **problem** podany w temacie. Przedstaw również **swoje zdanie i je uzasadnij**.
 - W rozważaniach **przedstaw argumenty**, odwołując się do utworów literackich oraz do **wybranych kontekstów** (np.: historycznoliterackiego, literackiego, biograficznego, kulturowego, religijnego, mitologicznego, biblijnego, historycznego, filozoficznego, egzystencjalnego, politycznego, społecznego).
 - Jednym z utworów literackich **musi być lektura obowiązkowa**, wybrana spośród lektur poniżej.
 - Twoja praca powinna liczyć **co najmniej 300 wyrazów**.

Temat wypracowania maturalnego - przykład (poziom podstawowy)

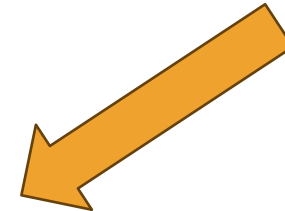
24

Nowa Era styczeń 2023

Temat 1.

Człowiek w poszukiwaniu bezpiecznego miejsca.

ze str. 3-4



W pracy odwołaj się do:

- wybranej lektury obowiązkowej – utworu epickiego albo dramatycznego
- innego utworu literackiego – może to być również utwór poetycki
- wybranych kontekstów.

Temat wypracowania maturalnego – przykład (poziom rozszerzony)

grudzień 2022 - CKE

25

Analiza czasu w utworach epickich najczęściej obejmuje napięcie między czasem narracji a czasem fabuły, rozpiętość i sposób łączenia scen w ramach czasu akcji, a także wszelkie odniesienia fabuły/akcji do kontekstu historycznego. Ale nie tylko następstwo zdarzeń mówi o przebiegu czasu – także zmiana obrazowania, perspektywy [...] albo też przywołanie minionych, nieaktualnych dziś nazw czy form językowych. (Dorota Korwin-Piotrowska)

Rozważ, jaką rolę w utworze literackim pełni konstrukcja czasu. Punktem wyjścia do rozważań uczyn fragment tekstu Doroty Korwin-Piotrowskiej.

W pracy odwołaj się do:

- wybranej lektury obowiązkowej
- utworów literackich z dwóch różnych epok
- wybranego kontekstu.

Test historycznoliteracki

26

Zadanie 15. (0–1)

W zakończeniu opowiadania Andrzeja Stasiuka *Miejsce* jest zawarta pointa narratora:

Lecz miejsca nie można przenieść. Miejsce nie ma wymiarów. Jest punktem i nieuchwytną przestrzenią. Dlatego wciąż nie mam pewności, czy rzeczywiście ją [tu: cerkiew] zabrano.

15.

0–1

Wyjaśnij, jakie znaczenie – w kontekście całego opowiadania Andrzeja Stasiuka – mają przytoczone słowa narratora.

.....
.....

Zasady oceniania

1 pkt – poprawne wyjaśnienie.

0 pkt – odpowiedź niepoprawna albo brak odpowiedzi.

Przykładowa odpowiedź oceniona na 1 punkt

Stasiuk w swoim opowiadaniu odtwarza proces powstawania cerkwi i pokazuje, że choć budynku już nie ma, to pozostaje aura tego miejsca, w którym splata się świat materialny i metafizyczny, przeszły i teraźniejszy.

Zadanie 55. (0–2)

Zapoznaj się z poniższymi fragmentami tekstu.

Andrzej Stasiuk

Miejsce

Fragment 1.

Bardzo szybko się uwinęli. W dwa miesiące. Pozostał prostokąt szarej, gliniastej ziemi. W lesistym i bezludnym pejzażu ta nagość wygląda jak płatek zdartej skóry. W przyszłym roku, pierwszy raz po dwustu latach, wyrosnie tutaj trawa. Albo raczej pokrzywy – one najprędzej zjawiają się w miejscach porzuconych przez ludzi.

– Co tu było? – zapytał mnie mężczyzna. Miał plecak, w ręku mapę, a na szyi aparat fotograficzny.

- Cerkiew – odpowiedziałem.
- I co się stało?
- Nic. Zabrali ją do muzeum.
- Całą?
- Całą, ale po kawałku.

Fragment 2.

Było coś wzruszającego w nieporadnych polichromiach, które odwzorowywały kamienne gzymsy, kolumny i pilastry – dalekie wspomnienie świątyń Jerozolimy i Konstantynopola, może wyobrażenie Nowego Jeruzalem.

Z czasem opuszczona cerkiew zaczęła pochylać się na bok. Wilgoć nadjadła północne podwaliny. Pomiędzy belkami rysowały się szpary. Spod cienkiej warstwy wapiennego tynku przesierało próchno, delikatny złotawy pył. Myślałem, że jest to znak zwycięstwa nietrwałości. Ale to przecież żywe bakterie, roztocza i owady pokonywały iluzoryczny marmur.

Konserwatorzy przynieśli ze sobą zapach śmierci. [...]

Na podstawie zamieszczonych fragmentów *Miejsca* Andrzeja Stasiuka uzasadnij, że autor łączy w opowiadaniu realistyczny opis z metafizyczną refleksją. Uzasadnienie zilustruj dwoma przykładami z tekstu.

.....

.....

28

Przykładowe odpowiedzi

- Realistyczny opis pejzażu łączy się z historią o sukcesywnie zabieranej cerkwi, która może być źródłem metafizycznej refleksji i błahości religii. Opis świątyń i procesu ich przemiany połączony został z refleksją o nietrwałości, przemijaniu, jednowymiarowości w przywracaniu obrazu przeszłości.
- Rozmowa bohaterów jest wyjątkowo przyziemna i błaha, a refleksja dotyczy ilości pracy ludzkiej poświęconej budowie cerkwi i trudowi ludzkiemu.
- Opis realistyczny łączy się w opowiadaniu z metafizyczną refleksją poprzez snucie opowieści o cerkwi, przedstawienie jej przeszłości z elementami refleksyjności oraz zestawienie jej z teraźniejszością jako miejsca, w którym zamiast świątyni będzie rosła trawa. Widać to szczególnie w opisie powolnego procesu niszczenia katedry (metafizyczna refleksja) oraz rozmowy narratora z turystą (realistyczny opis).

PRACA DOMOWA z pytaniami jawnymi

29

1. Praca indywidualna lub grupowa.
2. Praca indywidualna w classroom lub inna platforma edukacyjna.
3. Dłuższa wypowiedź pisemna.

Pytania jawne – matura ustna 2023 **do wykorzystania w innych formach pracy**

30

Andrzej Stasiuk, *Miejsce*

1. **Motyw przemijania** i jego znaczenie w kreacji świata przedstawionego. Omów zagadnienie na podstawie Miejsca Andrzeja Stasiuka. W swojej odpowiedzi uwzględnij również wybrany kontekst.
2. **Kultura i tradycja** jako źródła tożsamości człowieka. Omów zagadnienie na podstawie Miejsca Andrzeja Stasiuka. W swojej odpowiedzi uwzględnij również wybrany kontekst.
3. Jaką wartość dla człowieka ma **pamięć o przeszłości**? Omów zagadnienie na podstawie Miejsca Andrzeja Stasiuka. W swojej odpowiedzi uwzględnij również wybrany kontekst.
4. Powojenna **historia kresów** i próba jej ocalenia. Omów zagadnienie na podstawie Miejsca Andrzeja Stasiuka. W swojej odpowiedzi uwzględnij również wybrany kontekst.
5. Miejsca jako **przestrzeń kształtowania tożsamości jednostkowej i zbiorowej**. Omów zagadnienie na podstawie Miejsca Andrzeja Stasiuka. W swojej odpowiedzi uwzględnij również wybrany kontekst.

Pytania jawne – matura ustna 2025 i 2026-2028



31

Andrzej Stasiuk, *Miejsce*

110. Jaką wartość dla człowieka ma pamięć o przeszłości? Omów zagadnienie na podstawie *Miejsca* Andrzeja Stasiuka. W swojej odpowiedzi uwzględnij również wybrany kontekst.

Andrzej Stasiuk, *Miejsce*

74. Miejsca ważne w życiu człowieka. Omów zagadnienie na podstawie *Miejsca* Andrzeja Stasiuka. W swojej odpowiedzi uwzględnij również wybrany kontekst.

PYTANIA NIEJAWNE – ikoniczne, literackie i językoznawcze

32

SCHEMAT POLECENIA DO ZAGADNIENIA ZWIĄZANEGO

Z LITERATURĄ
(ZADANIA ZAWIERAJĄCE
MATERIAŁ LITERACKI)

ZE SZTUKĄ
(ZADANIA ZAWIERAJĄCE
MATERIAŁ IKONICZNY)

Z JĘZYKIEM
(ZADANIA ZAWIERAJĄCE
MATERIAŁ DO ANALIZY
JĘZYKOWEJ)

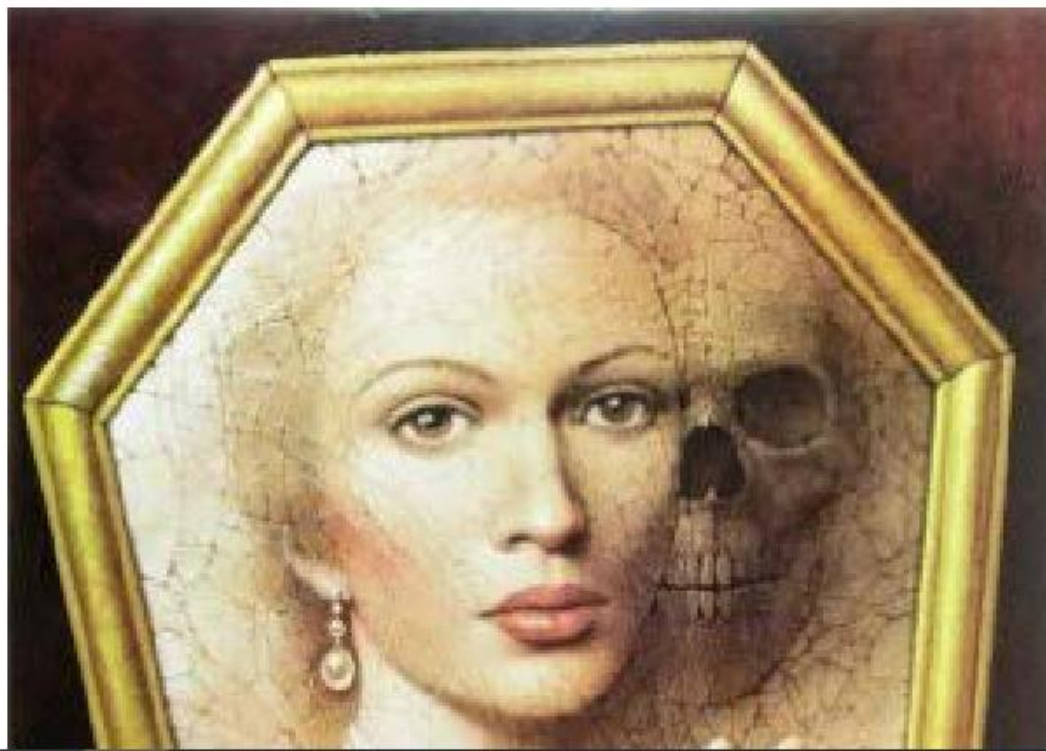
Przykłady pytań niejawnych – teksty ikoniczne

33

Nietrwałość istnienia jako temat tekstów kultury. Omów zagadnienie na podstawie zamieszczonego poniżej materiału oraz wybranego utworu literackiego.

Wiesław Wałkuski

VANITAS



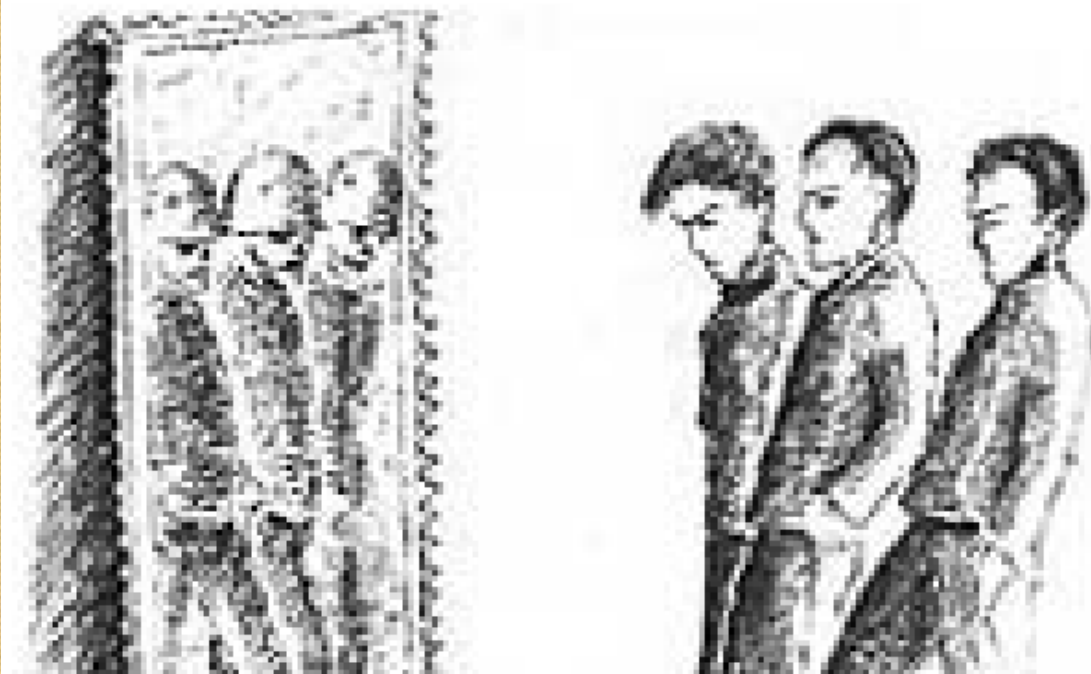
Przykłady pytań niejawnych – teksty ikoniczne

34

W jaki sposób w tekstach kultury może być odzwierciedlona rzeczywistość otaczająca twórcę? Omów zagadnienie na podstawie zamieszczonego poniżej materiału oraz wybranego utworu literackiego.

Krzysztof Kamil Baczyński

POKOLENIE



Przykłady pytań niejawnych – teksty ikoniczne

35

Czemu służą przedstawienia przyrody w tekstach kultury? Omów zagadnienie na podstawie zamieszczonego poniżej materiału oraz wybranego utworu literackiego.

Józef Chełmoński

BOCIANY



Przykłady pytań niejawnych – teksty literackie

36

Jak w tekstach kultury ukazywane są wartości utracone? Omów zagadnienie na podstawie zamieszczonego poniżej materiału oraz wybranego tekstu kultury albo utworu literackiego.

Jan Kochanowski

NA ZDROWIE

Ślachtetne zdrowie,
Nikt się nie dowie,
Jako smakujesz,
Aż się zepsujesz.
Tam człowiek prawie
Widzi na jawie
I sam to powie,
Że nic nad zdrowie
Ani lepszego,
Ani droższego;
Bo dobre mienie,

Przykłady pytań niejawnych – materiał do analizy językowej

37

Jak za pomocą środków językowych można opisać przestrzeń?

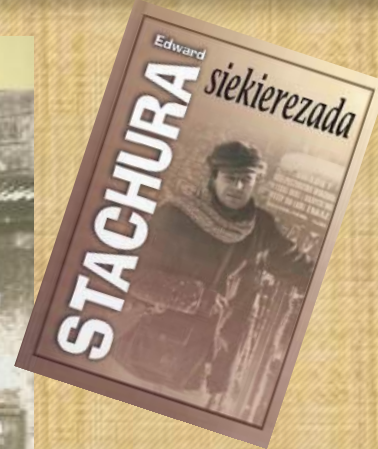
Omów zagadnienie na podstawie zamieszczonego poniżej materiału oraz wybranego tekstu kultury albo utworu literackiego, albo własnych doświadczeń komunikacyjnych.

„ Wciąż wracałem do początku [...] i śledziłem [...] ryzykowną operację mocowania **baniastych hełmów** na stromych i **spiętrzonych dachach**. A potem musiały minąć całe dziesięciolecia, aż wewnątrz przybrało dostojny i uroczysty wygląd. Było coś wzruszającego w **nieporadnych polichromiach**, które odwzorowywały **gzymsy, kolumny i pilastry - dalekie wspomnienia** świątyń Jerozolimy i Konstantynopola, może wyobrażenie Nowego Jeruzalem. [...]

Badacze owadzich nogów (sic!) będą się spierać o **rutenizację** albo **latynizację fryzów**. **Barok będzie szedł o lepsze z bizantyjskością**, policzone zostaną proporcje i ktoś ostatecznie ustali **typ i czystość bryły**.”

KONTEKSTY LITERACKIE

38



- *Podróże z Herodotem* Ryszarda Kapuścińskiego
- *Pusty las* Moniki Sznajderman
- *Wyjątkowo długa linia* Hanny Krall
- *Siekierzada albo zima leśnych ludzi* Edwarda Stachury lub film Witolda Leszczyńskiego (akcja rozgrywa się w Bieszczadach)

Bibliografia, netografia

1. A. Stasiuk, *Miejsce* [w:] *Opowieści galicyjskie*, Wołowiec 2021.
2. E. Gracz-Chmura, *Pejzaż odchodzącego świata - „Miejsce”* Andrzeja Stasiuka [w:] *Dzieje najnowsze w literaturę polskiej* pod red. Antoniego Buchały, Warszawa 2019.
3. <https://www.czasopismopolonistyka.pl/artukul/opowiesc-o-innej-przeszlosci-w-miejscu-andrzeja-stasiuka>
4. https://repozytorium.uwb.edu.pl/jspui/bitstream/11320/11425/1/S_Trusewicz_Nieobecne_opowiedziane.pdf
5. file:///C:/Users/beata/Downloads/Sladami_kultury_lemkowskiej_w_ci.pdf
6. <https://core.ac.uk/download/pdf/304700582.pdf>
7. „Człowiek zwany świnia” - film z 1999 w reż. A. Czernecka, B. Pawelec



LUBELSKIE SAMORZĄDOWE CENTRUM DOSKONALENIA NAUCZYCIELI

40

Dziękuję za uwagę!

Beata Bojar
bbojar@lscdn.pl
Tel. 665 913 765