



Edukacja przedszkolna w Lublinie

Barbara Czołowska
Zastępca Dyrektora Wydziału Oświaty i Wychowania
Urzędu Miasta Lublin

Lublin, dnia 21 października 2015 r.





Organizacja edukacji przedszkolnej

W myśl art. 14 ust. 1 ustawy z dnia 7 września 1991 r. o systemie oświaty (Dz.U.2004.256.2572 ze zmianami) wychowaniem przedszkolnym obejmuje się dzieci w wieku 3-6 lat.

Do dnia 31.08.2016 r. wychowanie przedszkolne jest realizowane:

- w przedszkolach,
- oddziałach przedszkolnych w szkołach podstawowych,
- w innych formach wychowania przedszkolnego.





Dane ogólne

Lublin – oświata samorządowa

- 1 zespół przedszkolny, 1 zespół szkolno-przedszkolny oraz 64 przedszkola, w tym:
 - 1 specjalne,
 - 2 integracyjne,
 - 3 z oddziałami integracyjnymi.
- 4 punkty przedszkolne
- 23 oddziały przedszkolne w 14 szkołach podstawowych, w tym:
 - 2 oddziały specjalne,





Dane ogólne

Lublin – oświata niesamorządowa

- 2 przedszkola publiczne prowadzone przez podmiot inny niż j.s.t.,
- 70 przedszkoli niepublicznych,
- 7 punktów przedszkolnych,
- 4 oddziały przedszkolne.





Urząd Miasta Lublin



Kogo obejmuje edukacja przedszkolna?





Urząd Miasta Lublin



Wychowanie przedszkolne obejmuje dzieci w wieku 3-6 lat.

W szczególnie uzasadnionych przypadkach wychowaniem przedszkolnym może zostać objęte także dziecko, które ukończyło 2,5 roku.

W przypadku dzieci posiadających orzeczenie o potrzebie kształcenia specjalnego wychowaniem przedszkolnym może być objęte dziecko w wieku powyżej 6 lat, nie dłużej jednak niż do końca roku szkolnego w tym roku kalendarzowym, w którym dziecko kończy 8 lat.





Zmiany:

- **od 1 września 2009 r.** dzieci **5-letnie** nabyły prawo do rocznego przygotowania przedszkolnego, natomiast zadaniem gminy było zapewnienie bezpłatnej edukacji przedszkolnej tym pięcioletkom, których rodzice sobie tego życzyli. W związku z powyższym dzieci te uzyskały pierwszeństwo przyjęć do przedszkoli i oddziałów przedszkolnych funkcjonujących w szkołach podstawowych.
- **od dnia 1 września 2011 r.** prawo **dzieci w wieku 5 lat** do rocznego wychowania przedszkolnego zostało przekształcone w **obowiązek rocznego przygotowania przedszkolnego**
- **od dnia 1 września 2015 r. dzieci 4-letnie** nabyły prawo do korzystania z wychowania przedszkolnego w przedszkolu lub innej formie wychowania przedszkolnego, a **od dnia 1 września 2017 roku** prawo takie nabędą **dzieci 3-letnie**. Zapewnienie warunków do realizacji prawa dla dzieci 3 i 4-letnich jest zadaniem własnym gminy.





- Zakładanie i prowadzenie publicznych przedszkoli należy do zadań własnych gminy. Gmina wydaje również zezwolenia na założenie publicznego przedszkola prowadzonego przez osobę prawną lub fizyczną. Ponadto osoba prawna lub fizyczna może prowadzić niepubliczne przedszkole, po uzyskaniu wpisu do ewidencji prowadzonej przez gminę.
- Miasto Lublin na bieżąco monitoruje sytuację dotyczącą potrzeb w zakresie zwiększania liczby miejsc w przedszkolach dla dzieci w wieku 3-6 lat oraz zabiega o zwiększanie poziomu atrakcyjności usług edukacyjnych.
- Prowadzone przez miasto przedszkola posiadają różnorodną ofertę usług edukacyjnych, dostosowaną do potrzeb i możliwości psychofizycznych dzieci.





- Przedszkola mają za zadanie stwarzać odpowiednie warunki wychowawcze i edukacyjne, które zapewnią skuteczne wspomaganie rozwoju dzieci zgodnie z ich indywidualnymi predyspozycjami, tworząc atmosferę sprzyjającą adaptacji i akceptacji każdego dziecka, przeciwdziałają izolacji społecznej i nietolerancji wobec wszelkiej inności. Szczególny nacisk kładziony jest na bezpieczeństwo, samodzielność, radzenie sobie z porażkami i sukcesami, radzenie sobie w grupie, uspołecznienie, kulturalne spożywanie posiłku, kulturę osobistą.
- Przedszkola skupiają się na zajęciach edukacyjnych, dydaktyczno - wychowawczych, uwzględniających możliwości i potrzeby dziecka. Opracowują i wdrażają indywidualne plany pracy z dzieckiem, prowadzą obserwacje i diagnozowanie wychowanków. Na podstawie tych działań realizowane są programy pomocy psychologiczno – logopedyczno-pedagogicznej. Przedszkola ściśle współpracują z poradniami psychologiczno-pedagogicznymi, w rejonie działania których się znajdują.





- Coraz więcej przedszkoli angażuje się w organizację różnorodnych przedsięwzięć o charakterze ogólnomiejskim i międzyprzedszkolnym. Do bardzo znaczących i wielokrotnie realizowanych należą Międzyprzedszkolne: Spartakiada Sportowa „Przedszkolak mały i duży wie, że sport mu służy”, Przegląd Poezji Dziecięcej „Kto czyta, ma piękne sny”, Przegląd Małych Form Teatralnych, Przegląd Kolęd i Pastoralek, Festiwal Zdrowia Przedszkolaka „Jem kolorowo, ale zdrowo”, Lubelski Marsz Zebry.
- W tym roku do grona przedsięwzięć organizowanych dla wszystkich przedszkoli prowadzonych przez Miasto Lublin dołączył Dziecięcy Festiwal Tańców i Przyśpiewek Ludowych „Lublin tańcem malowany”. Lubelskie przedszkola od lat są otwarte na wdrażanie nowych idei i myśli w zakresie wychowania małego dziecka.
- Z radością i dumą obserwujemy, że od wielu lat lubelskie przedszkola są kolebką nowych innowacji w zakresie wychowania przedszkolnego a Lublin jest „miastem inspiracji” dla innych miast decydujących się na wdrażanie innowacji pedagogicznej „Dar Zabawy” wg Froebela.





- W Lublinie, w latach 90-tych ubiegłego wieku wskrzeszona i zaadaptowana na warunki polskie została pedagogika Marii Montessori. Z ogromnym sukcesem wdrożona została w prawie wszystkich przedszkolach metoda edukacji matematycznej prof. Edyty Gruszczyk-Kolczyńskiej. W coraz większej liczbie przedszkoli realizowany jest Plan Daltoński oraz teoria inteligencji wielorakich Gardnera. We wrześniu tego roku Przedszkole nr 83 rozpoczęło pilotaż innowacyjnego programu Mistrzowie Kodowania Junior, którego celem jest rozwijanie u dzieci umiejętności logicznego myślenia, wyobraźni przestrzennej oraz planowe i rozsądne wprowadzanie dziecka w cyfrowy świat, w tym programowanie.
- Od roku 2013/2014 we współpracy z Wydziałem Pedagogiki i Psychologii UMCS w Lublinie dyrektorzy lubelskich przedszkoli samorządowych rozpoczęli wdrażanie innowacji pedagogicznej „Dar zabawy Froebel’a”. Realizacja innowacji pedagogicznej ma na celu budowanie podstaw merytorycznych, metodycznych i organizacyjnych do rozwijania kompetencji kluczowych u dzieci w wieku przedszkolnym, wskazuje również rolę i znaczenie zabawy w rozwoju emocjonalnym, społecznym i intelektualnym dziecka. Obecnie w 19 przedszkolach realizowany jest program tej innowacji pedagogicznej





- Wyrazem tego, że edukacja małych dzieci jest dla nas najważniejsza jest wzrastająca (począwszy do roku 2011) liczba miejsc w przedszkolach samorządowych. Na przestrzeni 4 lat, na potrzeby przedszkoli uruchomiono 6 nowych budynków, tworząc dodatkowych 710 miejsc dla dzieci, w tym 30 dla dzieci niepełnosprawnych. Przedszkola są stale modernizowane, remontowane, znacząco wzrasta poziom bazy i wyposażenia przedszkoli, ich wygląd estetyczny.
- Aktualnie miasto dysponuje 8904 miejscami w przedszkolach samorządowych. Aczkolwiek liczba miejsc zarówno w przedszkolach publicznych i niepublicznych zaspokaja potrzeby rodziców w tym zakresie, to z uwagi na to, że brak jest przedszkoli publicznych w nowo rozwijających się dzielnicach, władze miasta podjęły decyzję o budowie w najbliższych latach nowych przedszkoli w szybko rozwijających się rejonach miasta.
- Truizmem jest mówienie o ogromnym znaczeniu celowych oddziaływań wychowawczo-dydaktyczno-opiekuńczych realizowanych przez przedszkola na rozwój małych dzieci. Bardzo istotny, z punktu widzenia władz miasta jest wysoki jakościowo poziom tych oddziaływań.



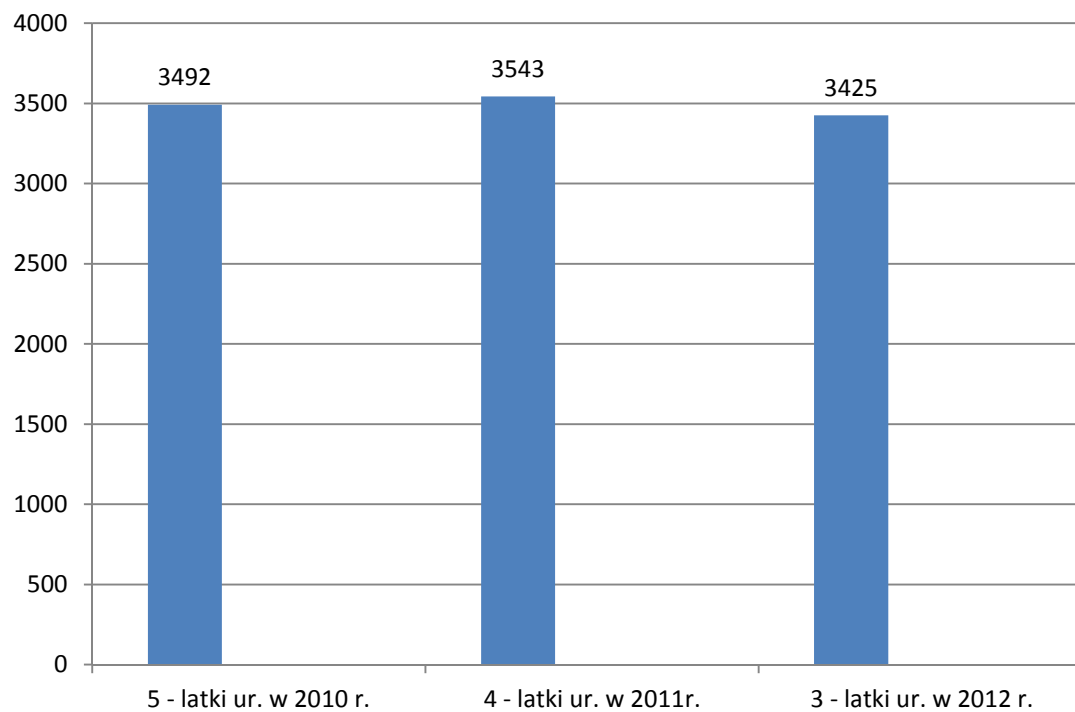


Dane demograficzne



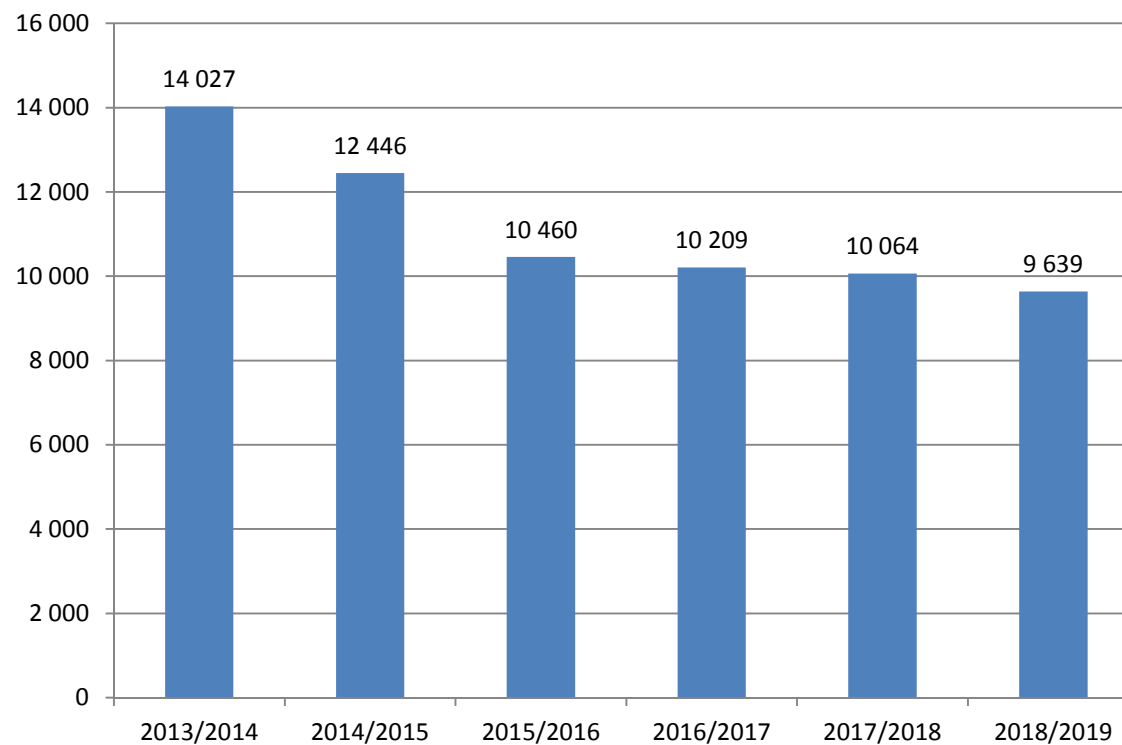


Liczba dzieci w wieku przedszkolnym w roku szkolnym 2015/2015





Liczba dzieci objętych wychowaniem przedszkolnym w kolejnych latach szkolnych



6 – latki
w kl. I





Urząd Miasta Lublin



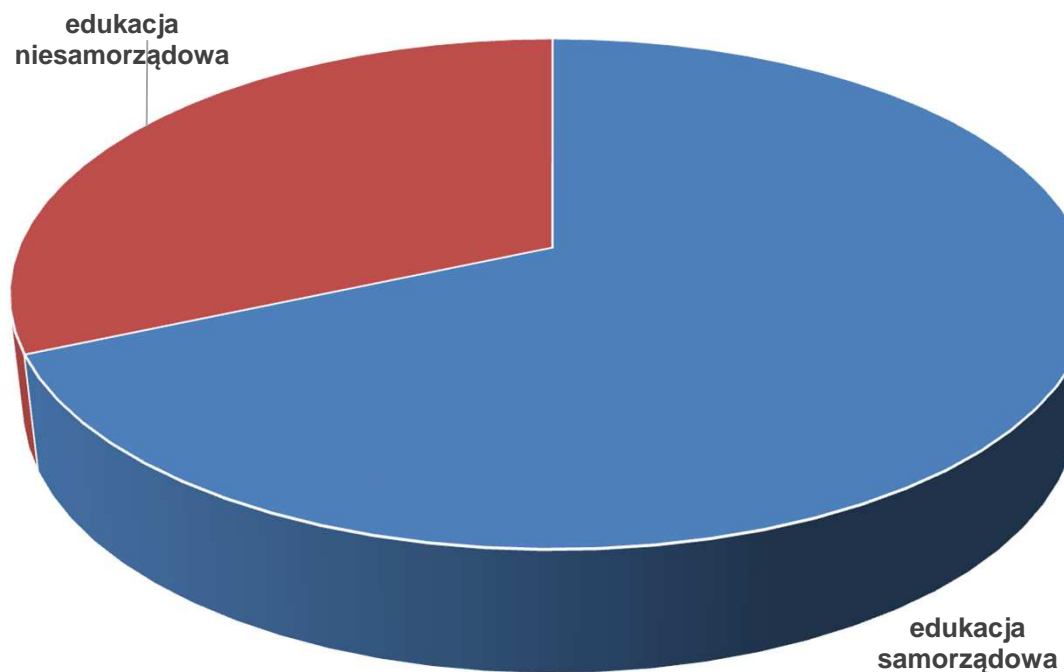
Liczba miejsc wychowania przedszkolnego

Nazwa placówki	Liczba miejsc 2015/2016	
Prowadzone przez Miasto Lublin		
Przedszkola	8 620	
Punkty przedszkolne	80	
Oddziały w ramach EFS w Przedszkolu nr 37 w Lublinie	30	
razem	8 700	
Oddziały przedszkolne w szkołach podstawowych	650	
razem edukacja samorządowa	9 350	89%
Pozostałe placówki na terenie Miasta Lublin		
Przedszkola publiczne prowadzone przez podmioty inne niż j.s.t	260	
razem placówki publiczne	9 610	92%
Przedszkola niepubliczne i oddziały w SP	4 077	
Niepubliczne punkty przedszkolne	143	
razem placówki niepubliczne	4 220	40%
razem placówki prowadzone przez podmioty inne niż j.s.t	4 480	42%
ogółem	13 180	100%
Populacja dzieci w wieku przedszkolnym zameldowanych na terenie Miasta Lublin	10 460	2015/2016





Liczba miejsc w edukacji przedszkolnej samorządowej oraz w placówkach przedszkolnych prowadzonych przez inne podmioty niż j.s.t. w roku szkolnym 2015/2016





Liczba dzieci korzystających z wychowania przedszkolnego

Nazwa placówki	Liczba dzieci 2015/2016	
Prowadzone przez Miasto Lublin		
Przedszkola	8 238	
Punkty przedszkolne	32	
Oddziały w ramach EFS w Przedszkolu nr 37 w Lublinie	32	
razem	8 217	
Oddziały przedszkolne w szkołach podstawowych	590	
razem edukacja samorządowa	8 807	84%
Pozostałe placówki na terenie Miasta Lublin		
Przedszkola publiczne prowadzone przez podmioty inne niż j.s.t	227	
razem placówki publiczne	9 034	86%
Przedszkola niepubliczne	2 647	28%
Oddziały w niepublicznych SP	46	0,5%
Niepubliczne punkty przedszkolne	42	0,5%
razem placówki niepubliczne	2 735	26%
razem placówki prowadzone przez podmioty inne niż j.s.t	2 962	28%
ogółem	11 769	2015/2016

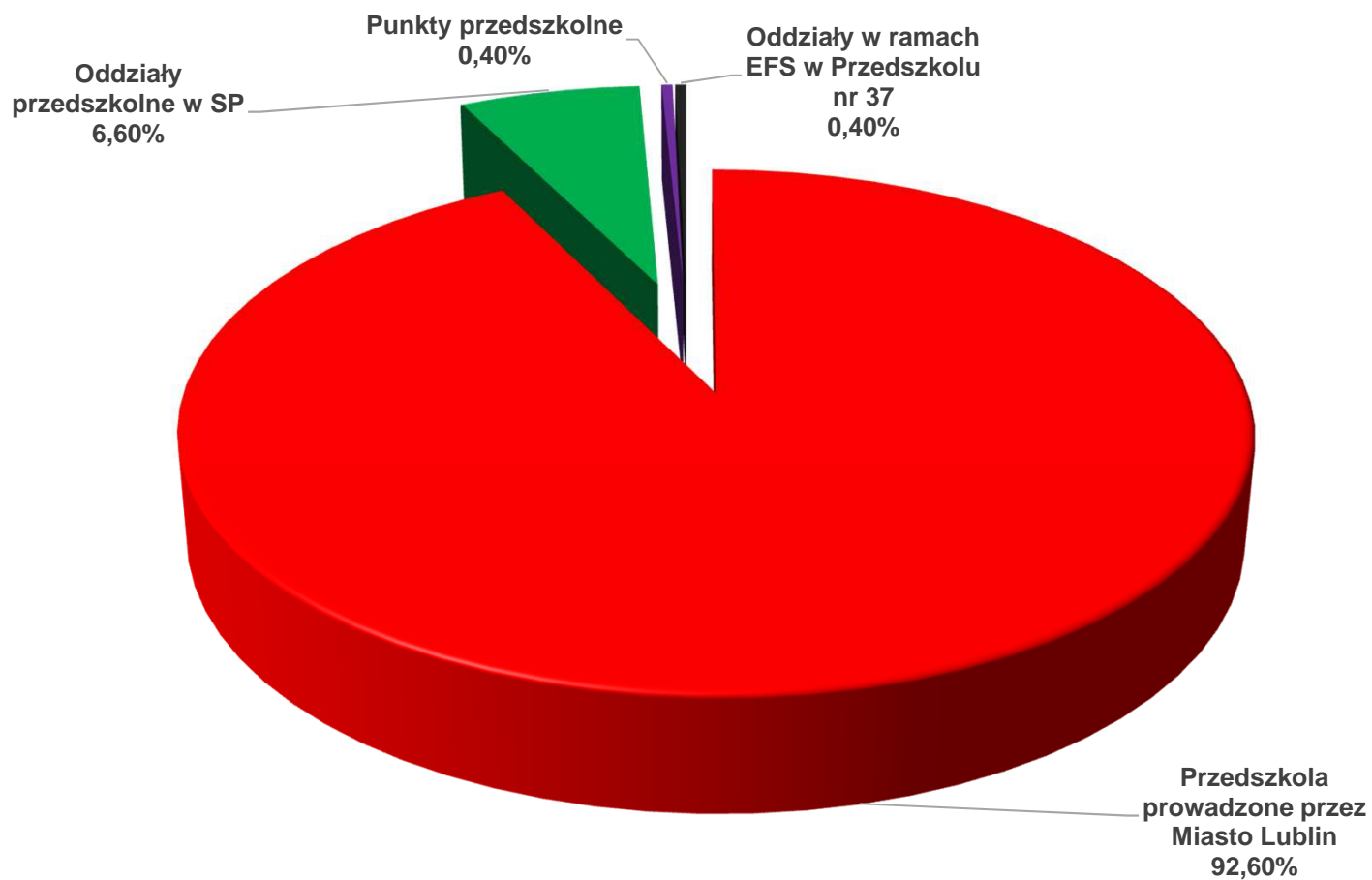




Urząd Miasta Lublin



Liczba dzieci w edukacji przedszkolnej samorządowej w roku szkolnym 2015/2016 na terenie Miasta Lublin

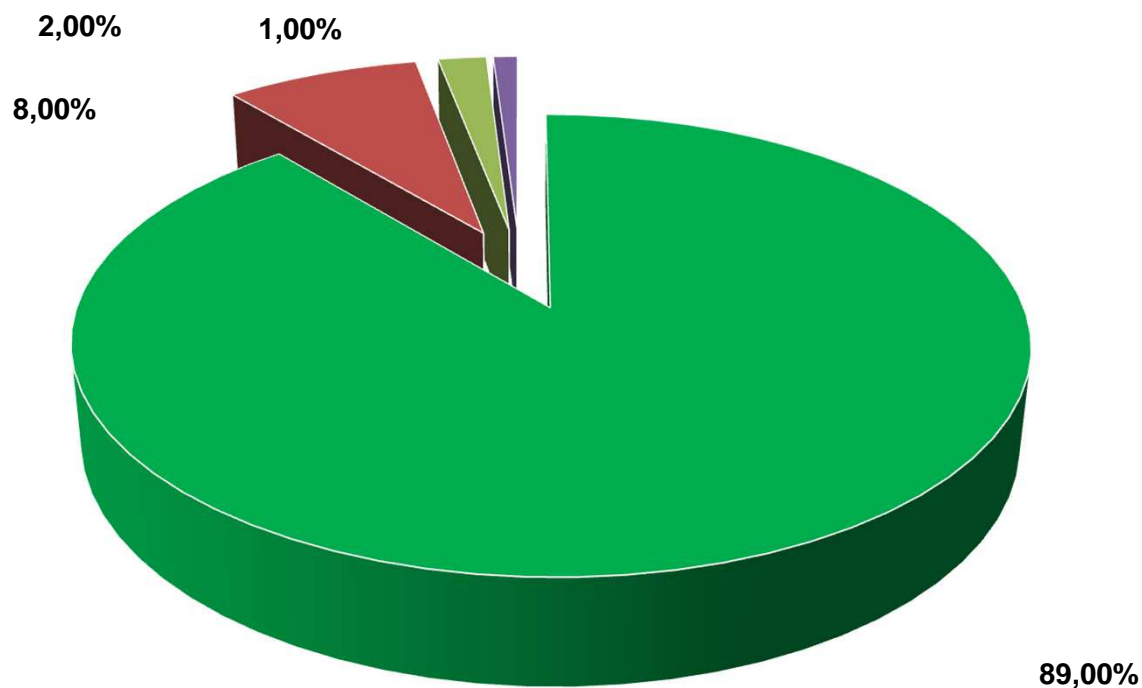




Urząd Miasta Lublin



Liczba dzieci w edukacji przedszkolnej niesamorządowej w roku szkolnym 2015/2016 na terenie Miasta Lublin



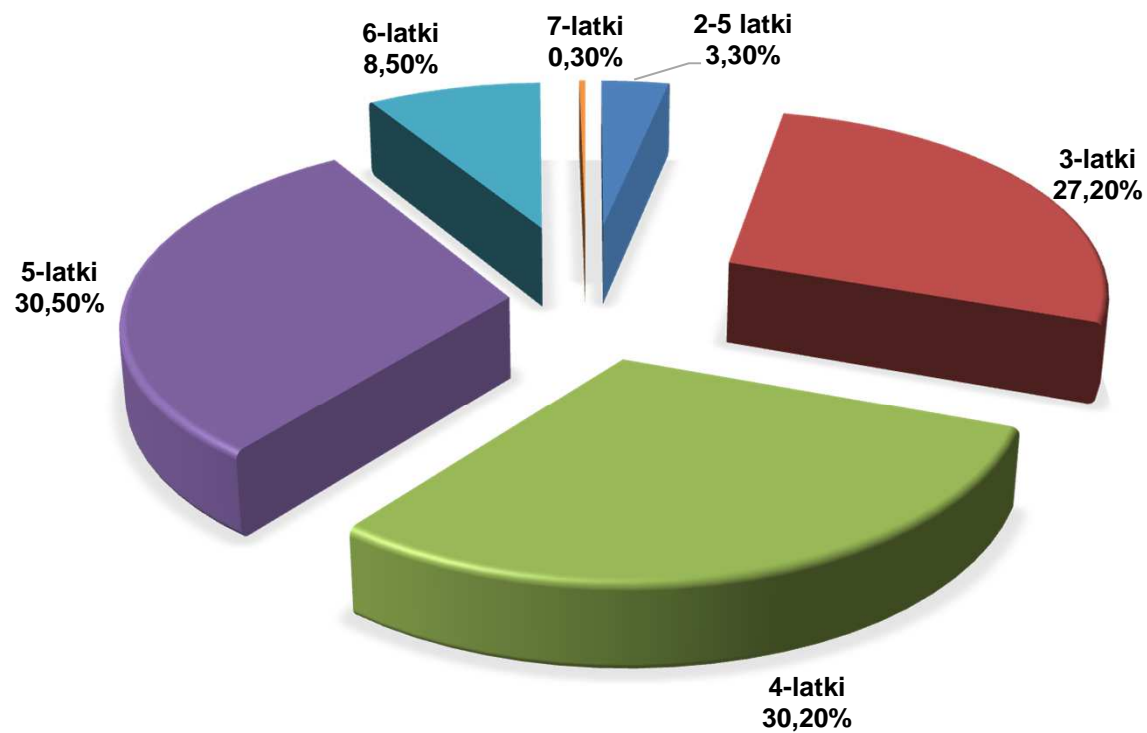
- Przedszkola niepubliczne
- Oddziały przedszkolne w SP

- Przedszkola publiczne prowadzone przez podmioty inne niż j.s.t.
- Niepubliczne punkty przedszkolne





Struktura dzieci wg kategorii wiekowych dzieci w przedszkolach prowadzonych przez Miasto Lublin (stan na 30.09.2015 r.)

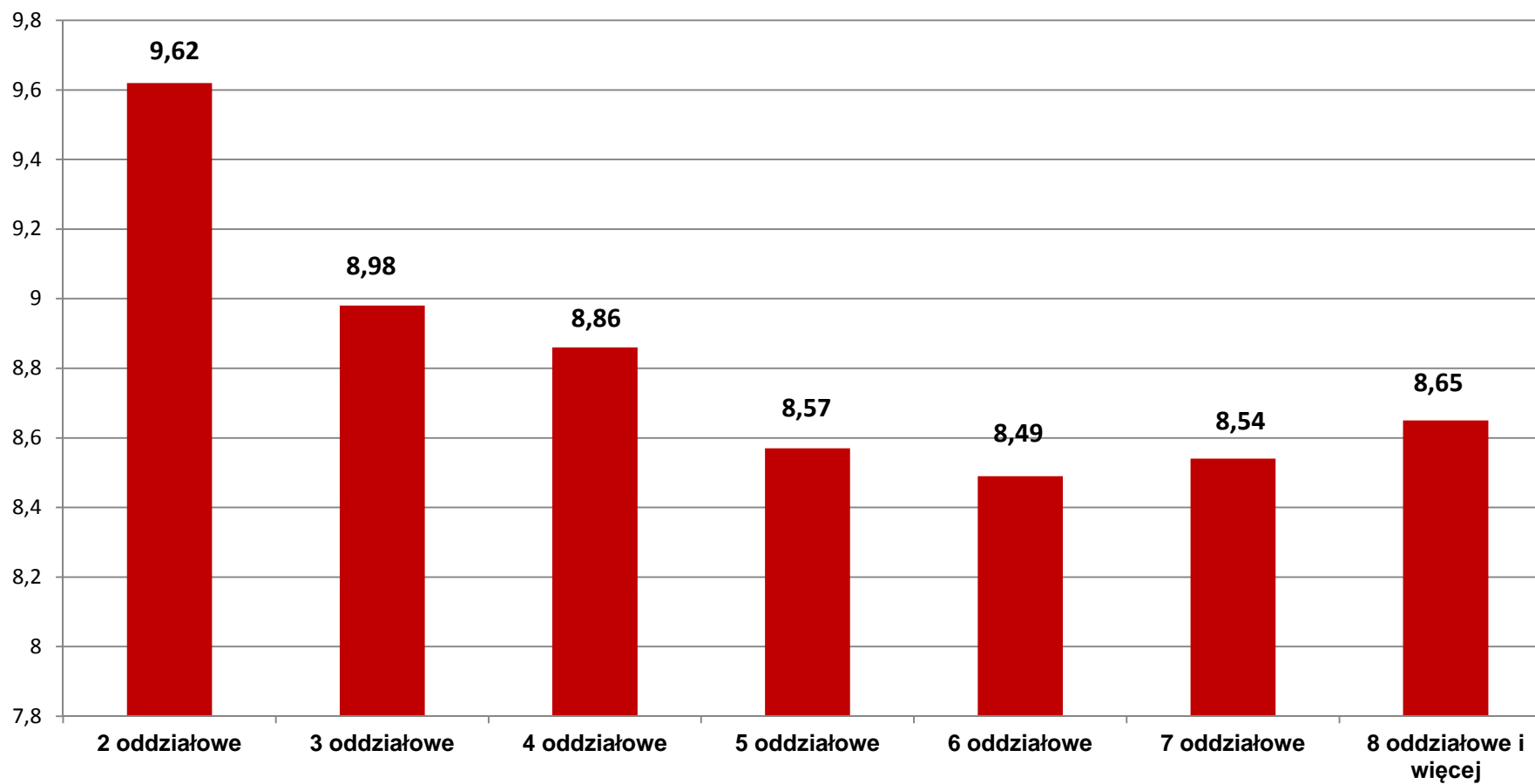




Urząd Miasta Lublin

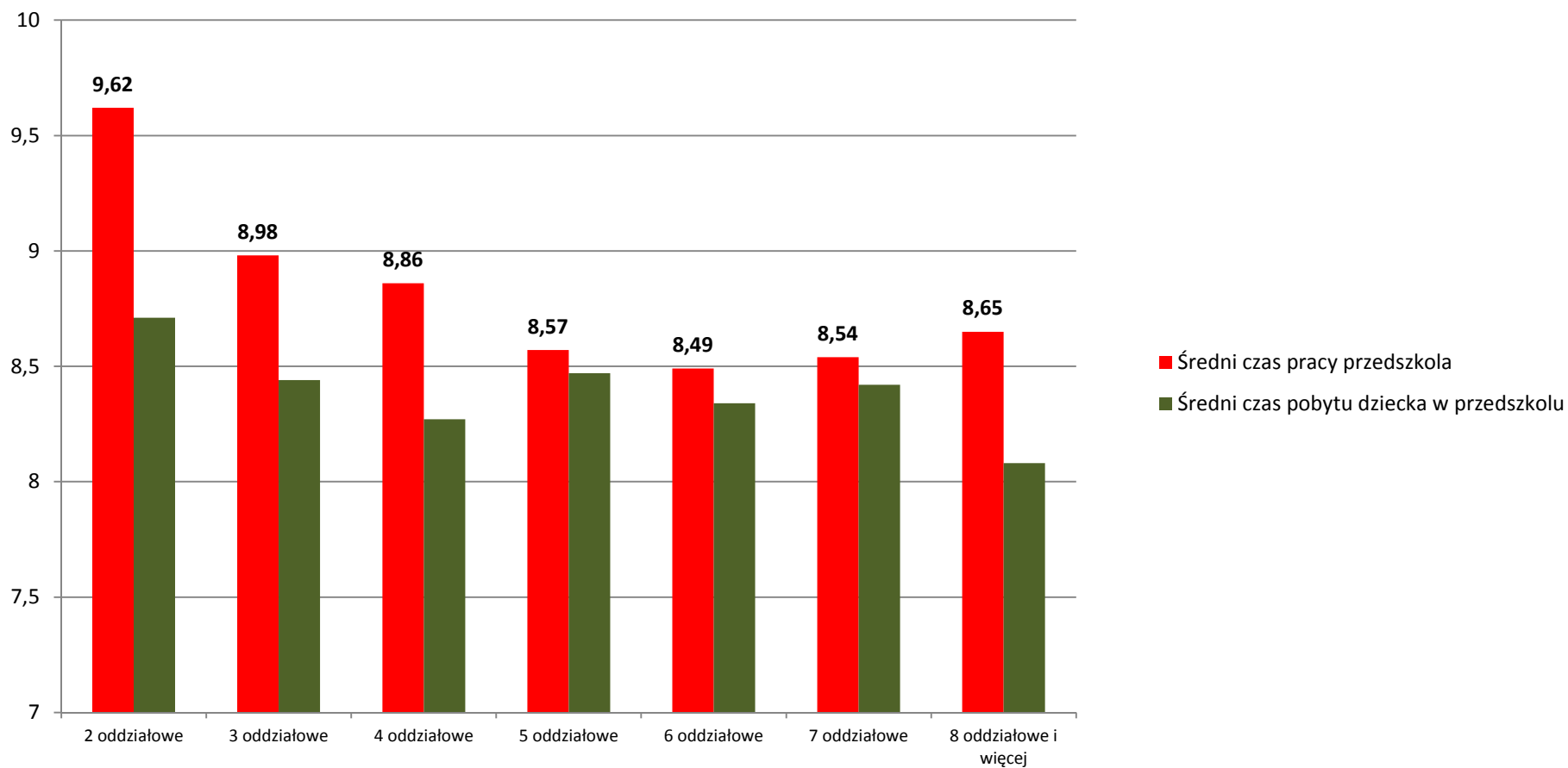


Średni czas pracy przedszkola (stan na 30 września 2015 r.)



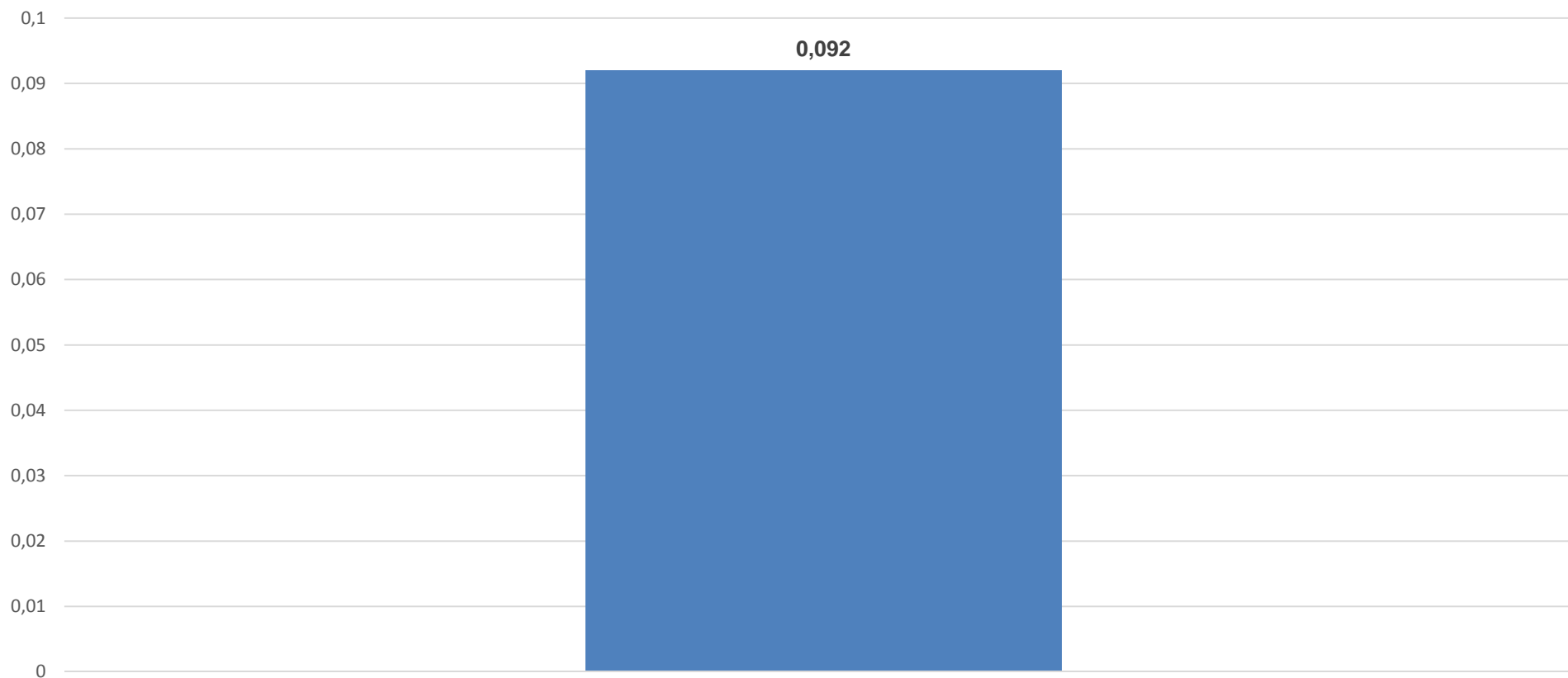


Średni czas pracy przedszkola w porównaniu ze średnim czasem pobytu dziecka w przedszkolu (stan na 30 września 2015 r.)



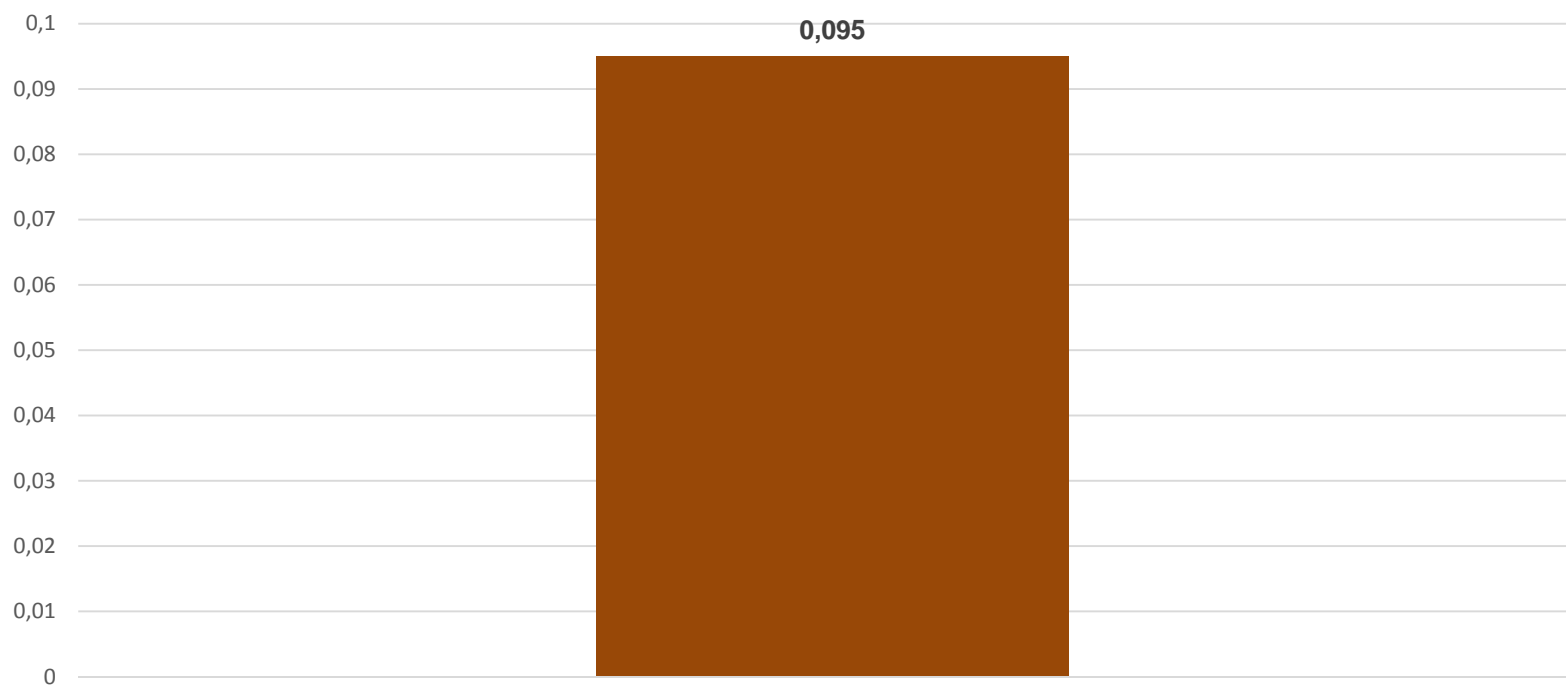


Liczba nauczycieli przypadających na 1 dziecko w przedszkolach (stan na 30 września 2015 r.)



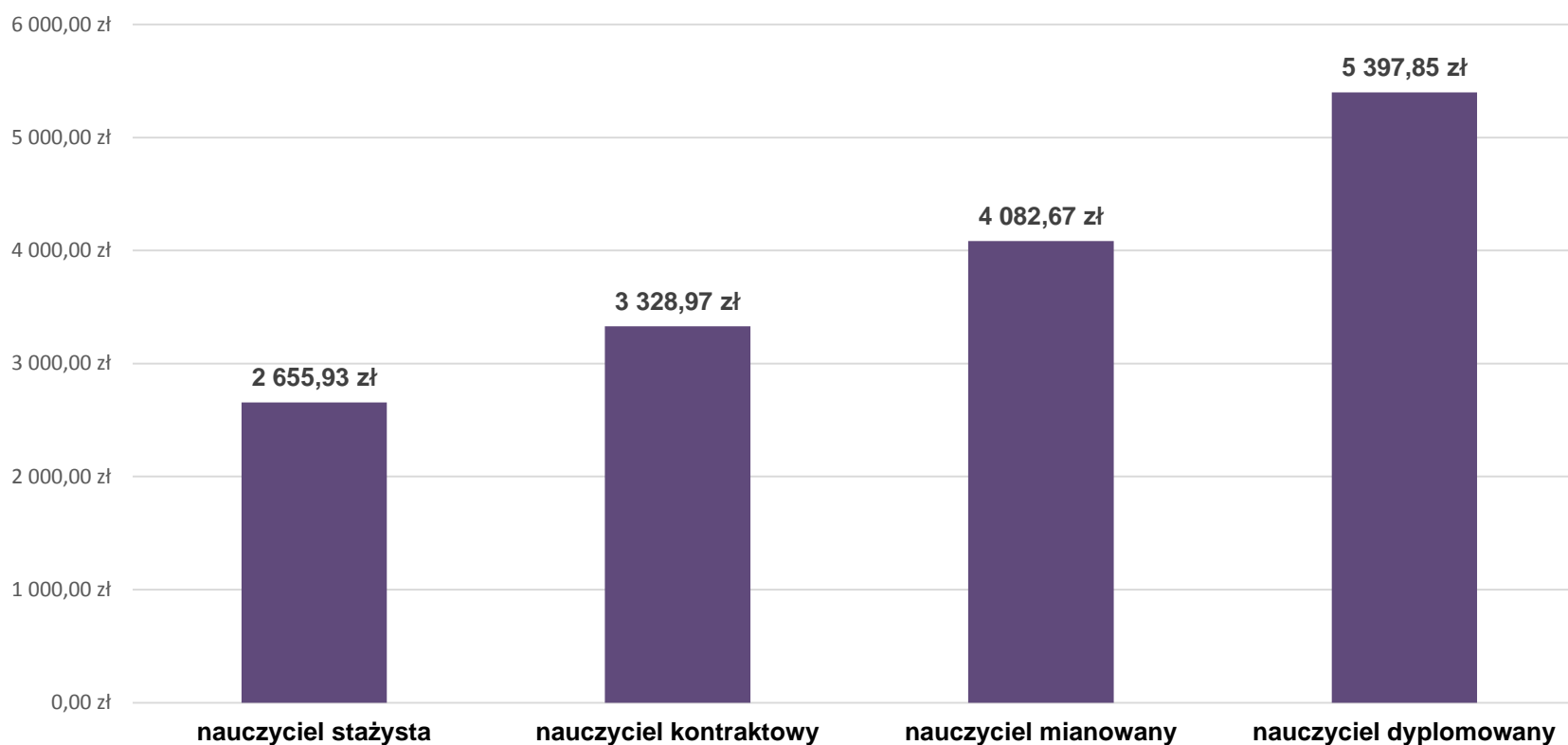


Liczba pracowników niebędących nauczycielami przypadających na 1 dziecko w przedszkolach (stan na 30 września 2015 r.)





Przeciętne wynagrodzenie nauczycieli zatrudnionych w przedszkolach prowadzonych przez Miasto Lublin w okresie I-VI'15

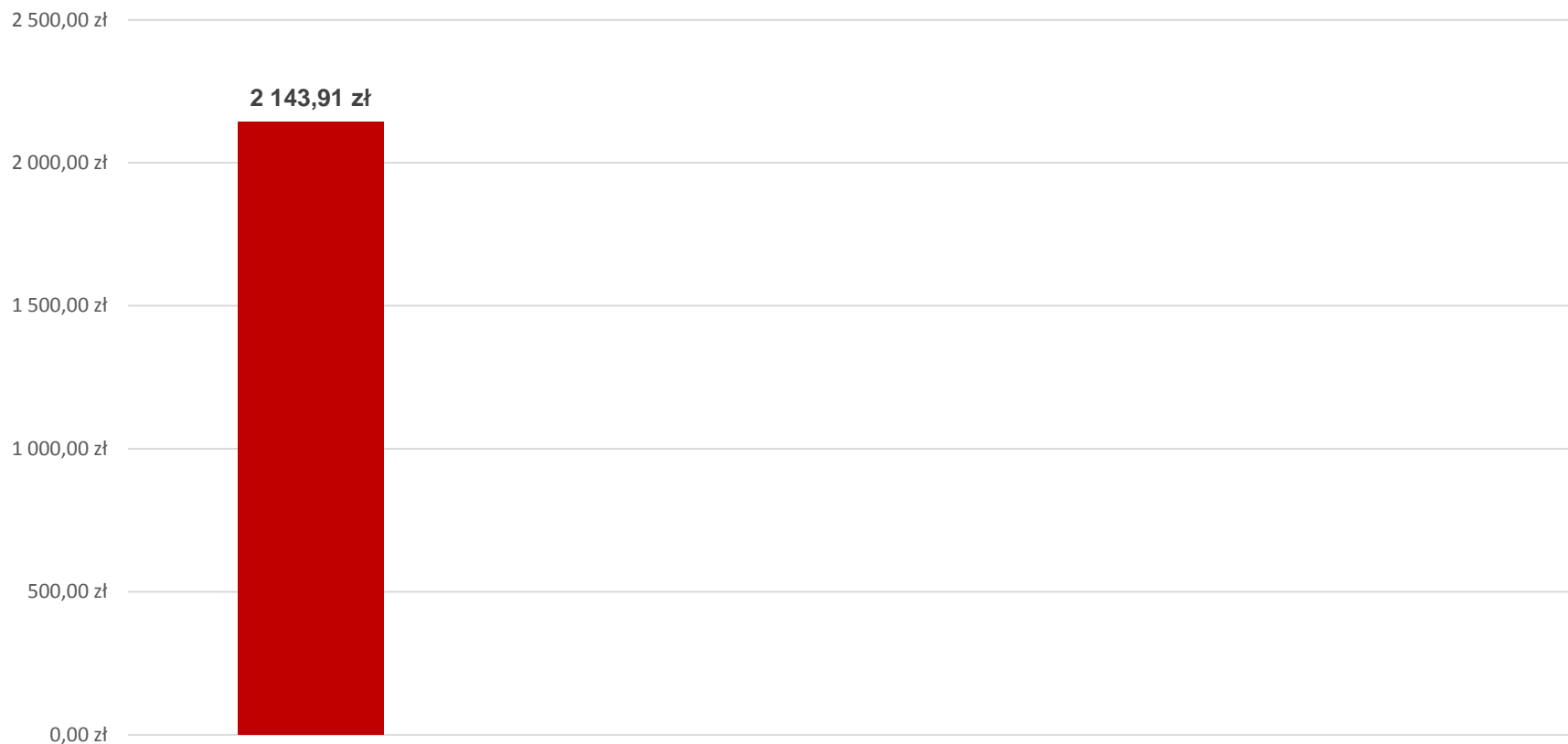




Urząd Miasta Lublin



Przeciętne wynagrodzenie pracowników niebędących nauczycielami zatrudnionych w przedszkolach prowadzonych przez Miasto Lublin w okresie I-VI'15





Nauka języka angielskiego w lubelskich przedszkolach





Urząd Miasta Lublin



Rozporządzenie Ministra Edukacji Narodowej z dnia 30 maja 2014 r. zmieniające rozporządzenie w sprawie podstawy programowej wychowania przedszkolnego oraz kształcenia ogólnego w poszczególnych typach szkół

(Dz. U. z 2014 r., poz. 803)

Załącznik nr 1 do rozporządzenia Ministra Edukacji Narodowej z dnia 30 maja 2014 r. (poz. 803)

Podstawa programowa wychowania przedszkolnego dla przedszkoli oraz innych form wychowania
przedszkolnego





Zgodnie z Rozporządzeniem Ministra Edukacji Narodowej z dnia 30 maja 2014 r. zmieniającym rozporządzenie w sprawie podstawy programowej wychowania przedszkolnego oraz kształcenia ogólnego w poszczególnych typach szkół od 1 września 2015 r. do podstawy programowej wychowania przedszkolnego został wprowadzony dodatkowy obszar – przygotowanie dzieci do posługiwania się językiem obcym nowożytnym dla wszystkich dzieci 5 letnich.

Cyt.: " 16. *Przygotowanie dzieci do posługiwania się językiem obcym nowożytnym.*

Dziecko kończące wychowanie przedszkolne i rozpoczynające naukę w szkole podstawowej:

- 1) uczestniczy w zabawach, np. muzycznych, ruchowych, plastycznych, konstrukcyjnych, teatralnych;*
- 2) rozumie bardzo proste polecenia i reaguje na nie;*
- 3) powtarza rymowanki, proste wierszyki i śpiewa piosenki w grupie;*
- 4) rozumie ogólny sens krótkich historyjek opowiadanych lub czytanych, gdy są wspierane np. obrazkami, rekwizytami, ruchem, mimiką, gestami".*





Zalecane warunki i sposób realizacji

cyt.; "Przygotowanie dzieci do posługiwania się językiem obcym nowożytnym powinno by włączone w różne działania realizowane w ramach programu wychowania przedszkolnego i powinno odbywać się przede wszystkim w formie zabawy. Należy stworzyć warunki umożliwiające dzieciom osłuchanie się z językiem obcym w różnych sytuacjach życia codziennego. Może to zostać zrealizowane m.in. poprzez kierowanie do dzieci bardzo prostych poleceń w języku obcym nowożytnym w toku różnych zajęć i zabaw, wspólną lekturę książeczek dla dzieci w języku obcym, włączenie do zajęć rymowanek, prostych wierszyków, piosenek, materiałów audiowizualnych w języku obcym.

Dokonując wyboru języka obcego nowożytnego, do posługiwania się którym będą przygotowywane dzieci uczęszczające do przedszkola lub innej formy wychowania przedszkolnego, należy brać pod uwagę, jaki język obcy nowożytny jest nauczany w szkołach podstawowych na terenie danej gminy".





Organizacja nauki języka angielskiego w lubelskich przedszkolach samorządowych

W lubelskich przedszkolach samorządowych już w roku szkolnym 2013/2014 nauka języka angielskiego była prowadzona dla wszystkich dzieci uczęszczających do przedszkoli w ramach zajęć dodatkowych, a w roku szkolnym 2014/2015 nauka języka angielskiego prowadzona była w ramach realizacji programów uwzględniających podstawę programową.

Od dnia 1 września br. w lubelskich przedszkolach samorządowych kontynuowana jest nauka języka angielskiego dla wszystkich dzieci.





Nauczyciele prowadzący zajęcia z języka angielskiego:

- wielu nauczycieli wychowania przedszkolnego pracujących w lubelskich przedszkolach samorządowych, prowadzących zajęcia z języka angielskiego posiada kwalifikacje do poradzenia takich zajęć – studia podyplomowe z zakresu filologii angielskiej lub stosowny certyfikat
- W sytuacji, gdy wśród kadry pedagogicznej pracującej w przedszkolu nie ma zatrudnionego nauczyciela posiadającego uprawnienia do nauczania języka obcego – dyrektor przedszkola zatrudnia osobę z odpowiednim wykształceniem kierunkowym i przygotowaniem pedagogicznym.





- Liczba godzin języka angielskiego – 329 godzin
z czego 213,5 godziny realizowane są w wymiarze zajęć dodatkowych w zależności od grupy wiekowej – 2x15 min. lub 2x30 min., a 115, 5 godzin prowadzonych jest powyżej podstawowego wymiaru czasu
- Etaty nauczycieli – 11





Dziękuję za uwagę

