

Realizacja projektu „Obywatel Chełma”

1.01.2019 r. – 06.06.2019 r.

Klasa II d

SP nr 11 w Chełmie

Opracowanie: Dorota Kuchta



Założenia programowe

podst. Załącznik Nr 2 Rozporządzenia MEN z 14 lutego 2017 r.

/ podstawa programowa /

- ***Kształcenie i wychowanie w szkole podstawowej sprzyja rozwijaniu postaw obywatelskich, patriotycznych i społecznych uczniów.***
- ***Zadaniem szkoły jest wzmocnienie poczucia tożsamości narodowej, przywiązania do historii i tradycji narodowych.***
- ***Szkoła dba o wychowanie dzieci i młodzieży w duchu akceptacji i szacunku dla drugiego człowieka, kształtuje postawę szacunku dla środowiska przyrodniczego.***

Cele :

- Wprowadzenie uczniów w świat wartości, w tym ofiarności, współpracy, solidarności, altruizmu, patriotyzmu i szacunku dla tradycji.
- Wskazywanie wzorców postępowania i budowania relacji społecznych, sprzyjających bezpiecznemu rozwojowi ucznia: rodzina.
- Wzmacnianie poczucia tożsamości indywidualnej, kulturowej, narodowej, regionalnej.
- Formowanie u uczniów poczucia godności własnej osoby i szacunku dla godności innych osób.
- Kształtowanie postawy otwartej wobec świata i innych ludzi, aktywności w życiu społecznym oraz odpowiedzialności za zbiorowość.
- Ukierunkowanie ucznia ku wartościom.



To my, klasa II d

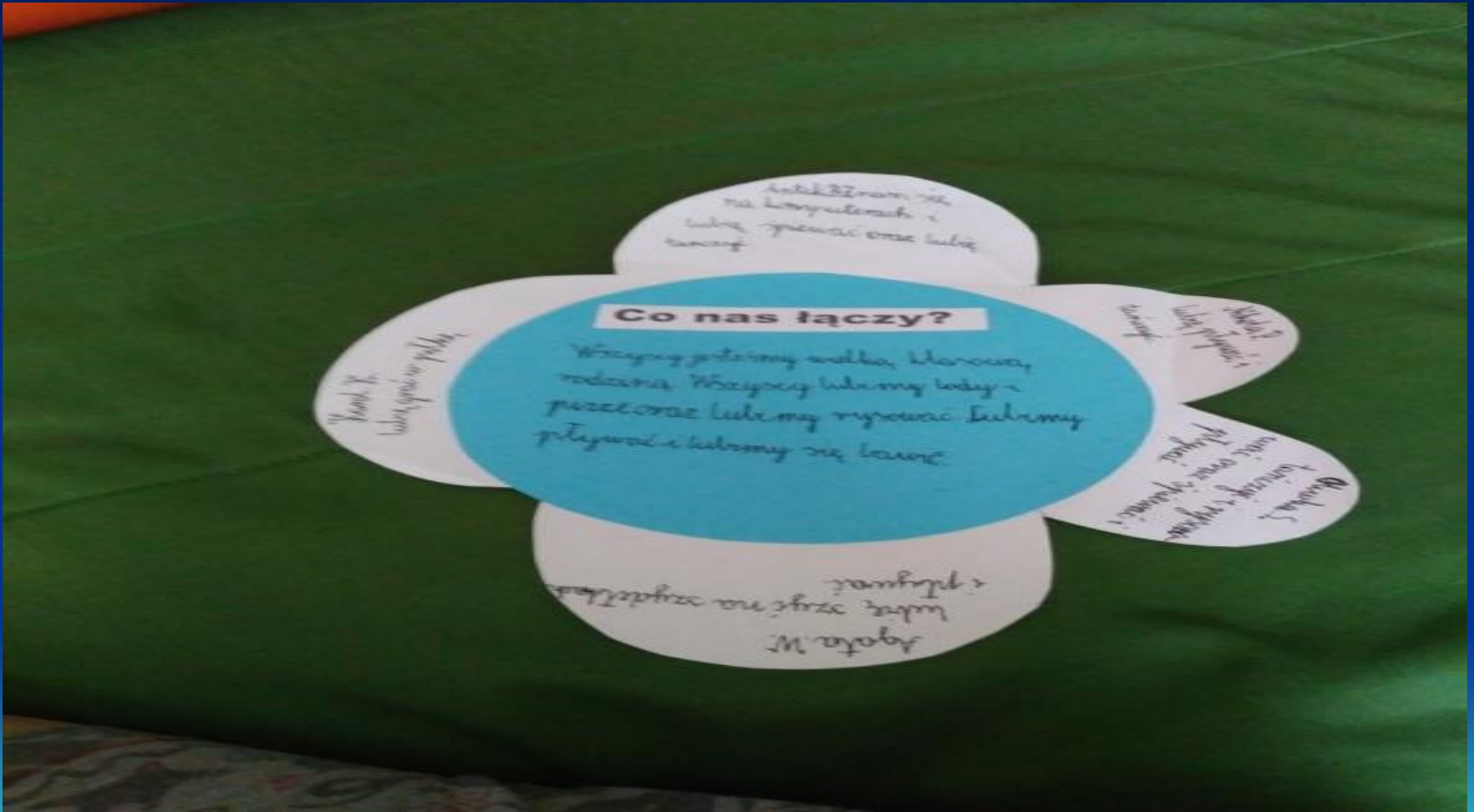


Poznajemy się wzajemnie

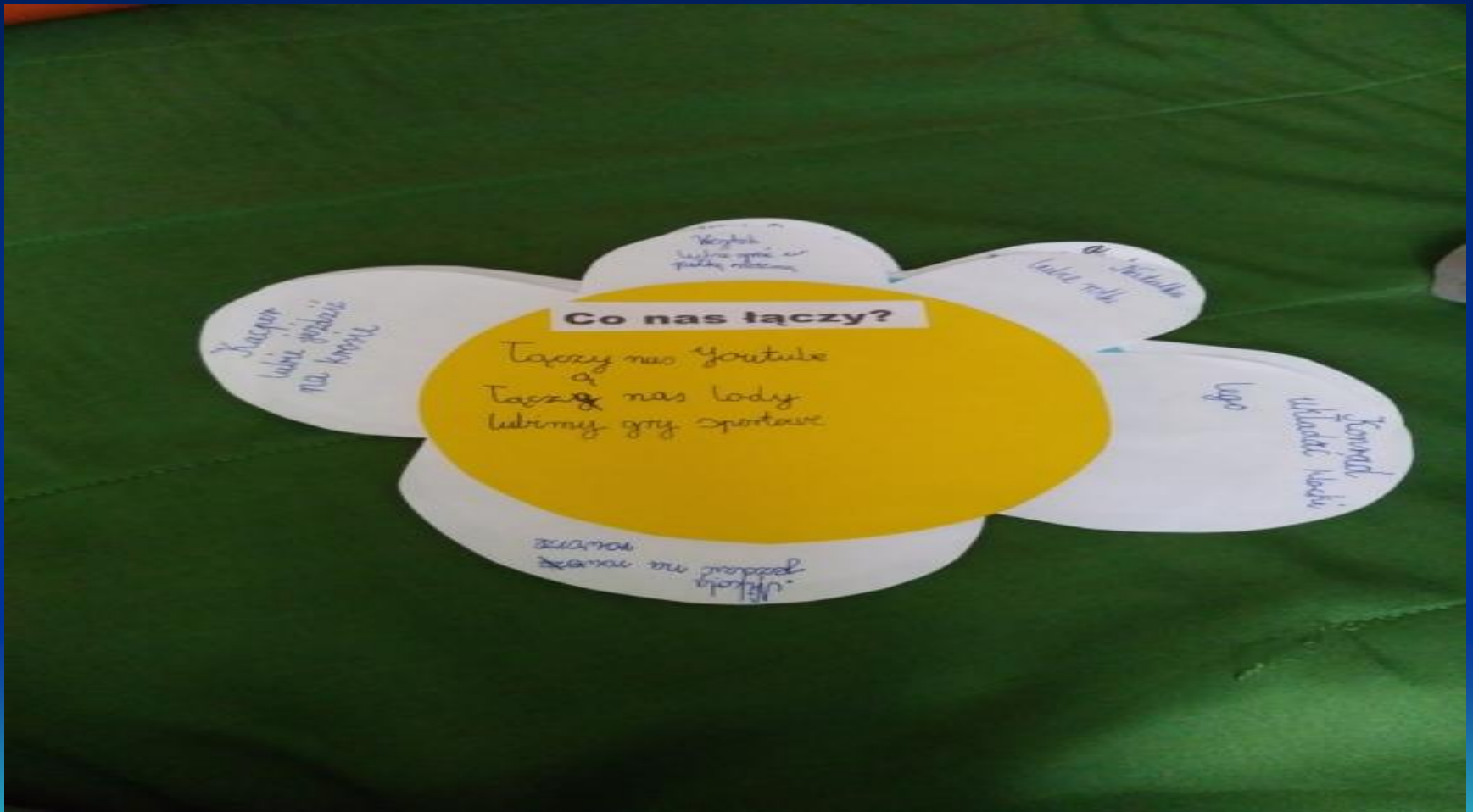
- Co nas łączy?
- Co nas różni?



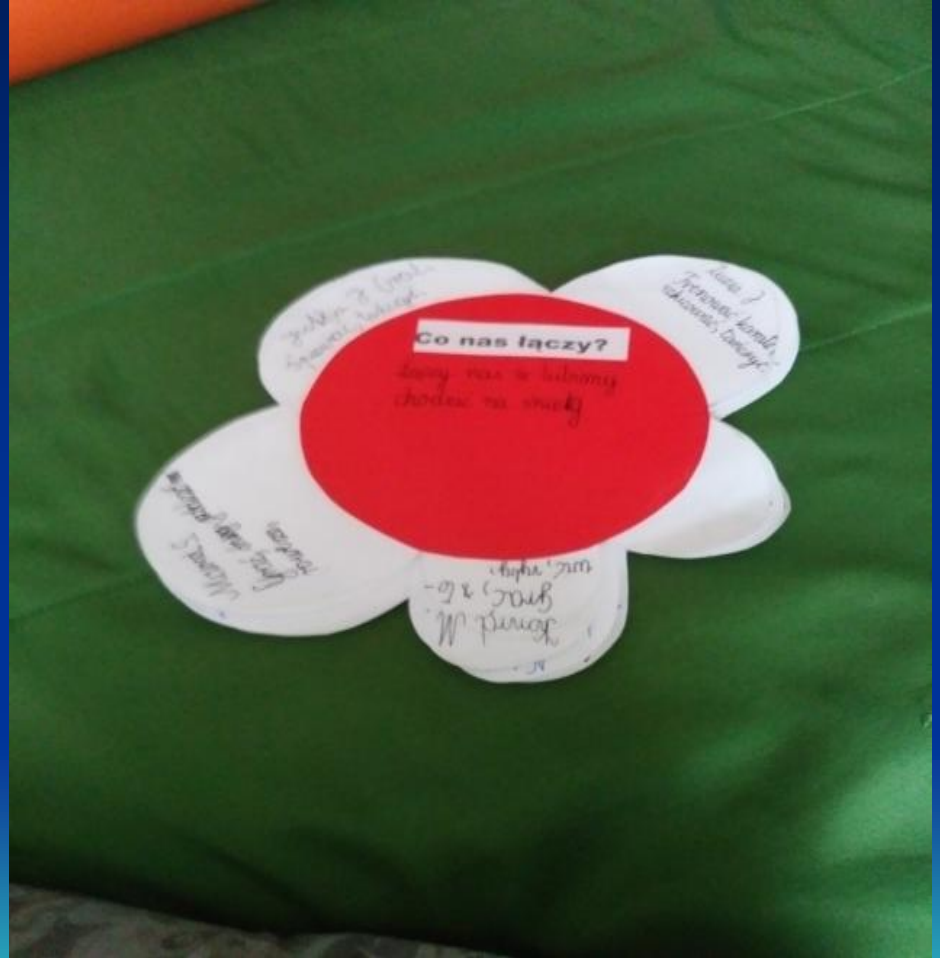
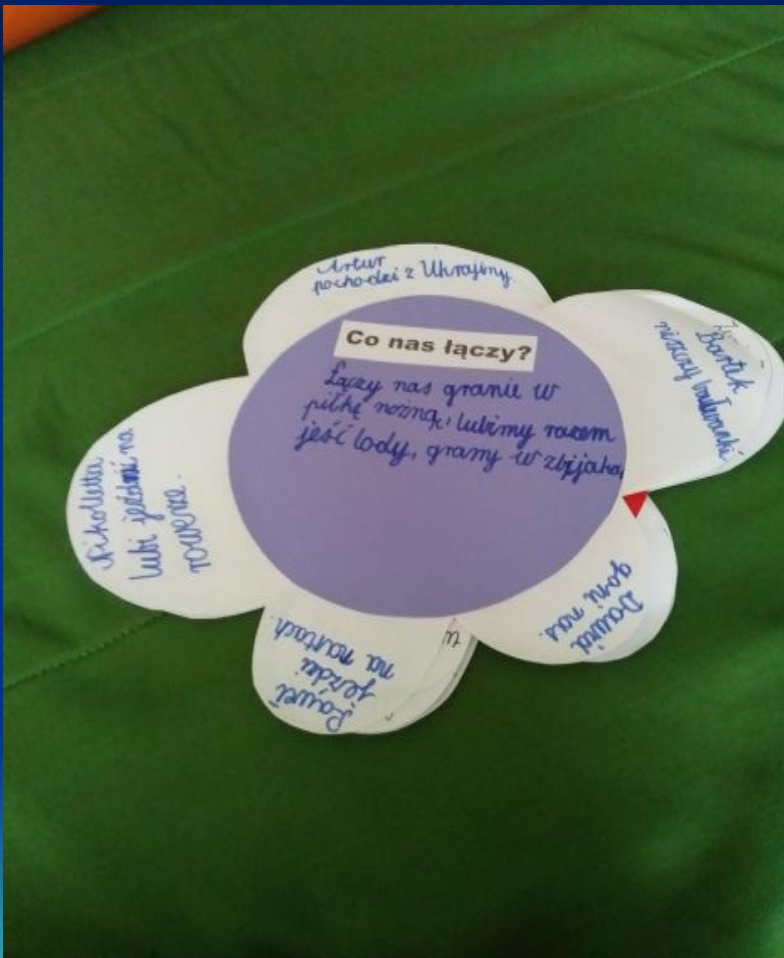
Co nas łączy?



Co nas łączy ?



Co nas łączy ?



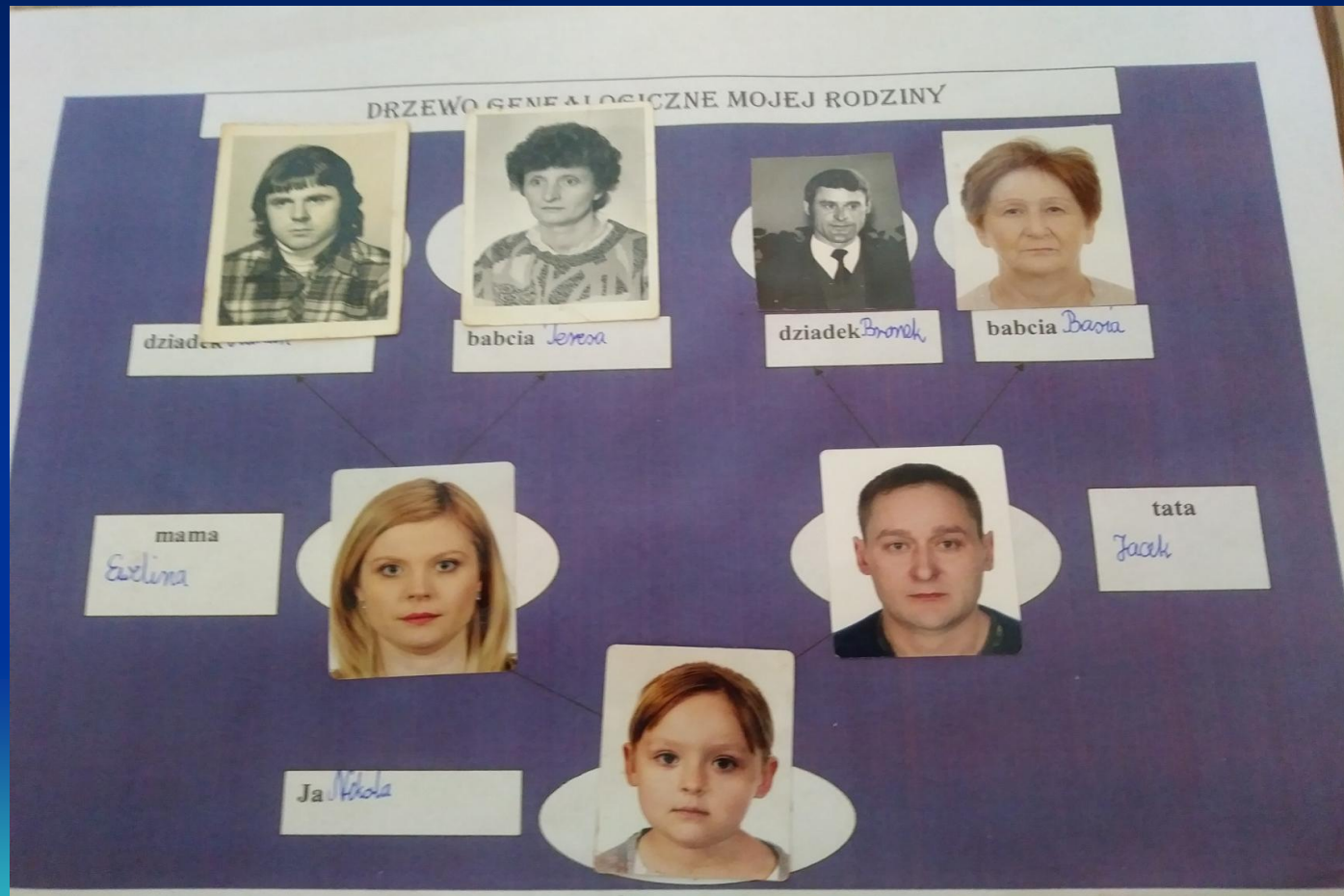
Jacy jesteśmy?



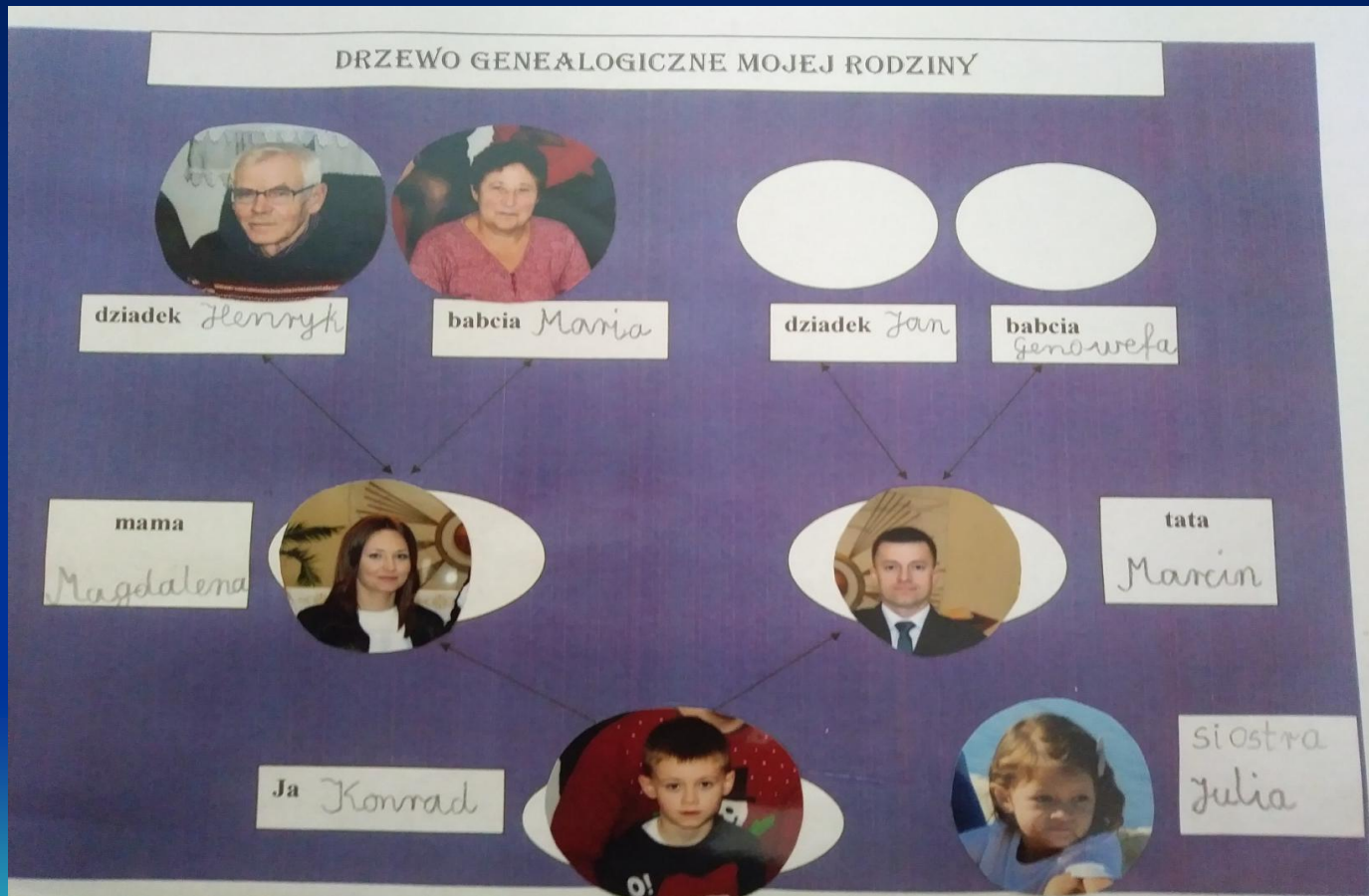
Plansze z wypowiedziami uczniów o sobie i swoich rodzinach



Moja historia – drzewa genealogiczne



DRZEWO GENEALOGICZNE MOJEJ RODZINY



Najstarsi członkowie naszych rodzin

Dzień Babci i Dziadka





STO LAT DLA BABCI I DZIADKA!



a A	o O	e E	b B	m M
z Z	z Z	z Z	z Z	z Z
i I	l L	d D	o O	l L
l L	l L	a A	o O	w W
k K	x X	y Y	r R	p P



Wywiad ze starszym członkiem naszej rodziny -babcią

1. Jak kiedyś dzieci spędzały czas wolny?

- *Bawiąc się w berka, gając w klasy, grając w piłkę, bo w bardzo małej miejscowości nie było wiele atrakcji.*

2. Jaki był stosunek do szkoły?

Stosunek do szkoły był obowiązkiem każdego ucznia, który traktowało się z powagą i szacunkiem.



3. Jak traktowało się osoby starsze?

W tamtych czasach osoby starsze traktowało się z szacunkiem, starając się zawsze służyć im pomocą.

4. Czy miałaś babciu koleżanki?

Mieszkając w bardzo małej miejscowości nie było za wiele przyjaciół, jedynie koleżanki i koledzy z sąsiedztwa, a także ze szkoły.



5. Jak dzieci traktowały swoich rodziców?

Podójście dzieci do rodziców bardzo się zmieniło, za moich czasów słowa rodziców były świętością – a dzisiaj nie zawsze, tak jest rodzice są zapracowani, a dzieci przebywają poza domem, także rodzice nieraz nie wiedzą czym zajmują się ich dzieci.



6. Jak wyglądały zabawy dzieci?

Zabawy dzieciinne były chyba mniej atrakcyjne niż w dzisiejszych czasach, było dużo mniej zabawek, na które nieraz nie było stać rodziców.

7. Jak się ubierałaś babciu?

Ubierałam się skromnie, ale często mama uszyła jakieś ubranie, bo była krawcową.



8. Czym się interesowali kiedyś starsi?

W mojej miejscowości ludzie nie mieli czasu na jakieś poważne zainteresowania, bo musieli zajmować się gospodarstwem i wychowaniem dzieci.

Kobiet nie miały na pewno mniej obowiązków, a może więcej.

Wywiad przeprowadziła uczennica Zuzanna J.









Poznajemy zabytki chełmskie i historię naszego miasta

- Dnia 25 kwietnia 2019 r. pod przewodnictwem historyka / pracownika PTTK/ pana Zbigniewa Lubaszewskiego klasa II d udała się na wycieczkę po Chełmie.
- Efektem było wykonanie albumów z zabytkami Chełma i podanie krótko ich historii.



W czasie wycieczki po naszym mieście



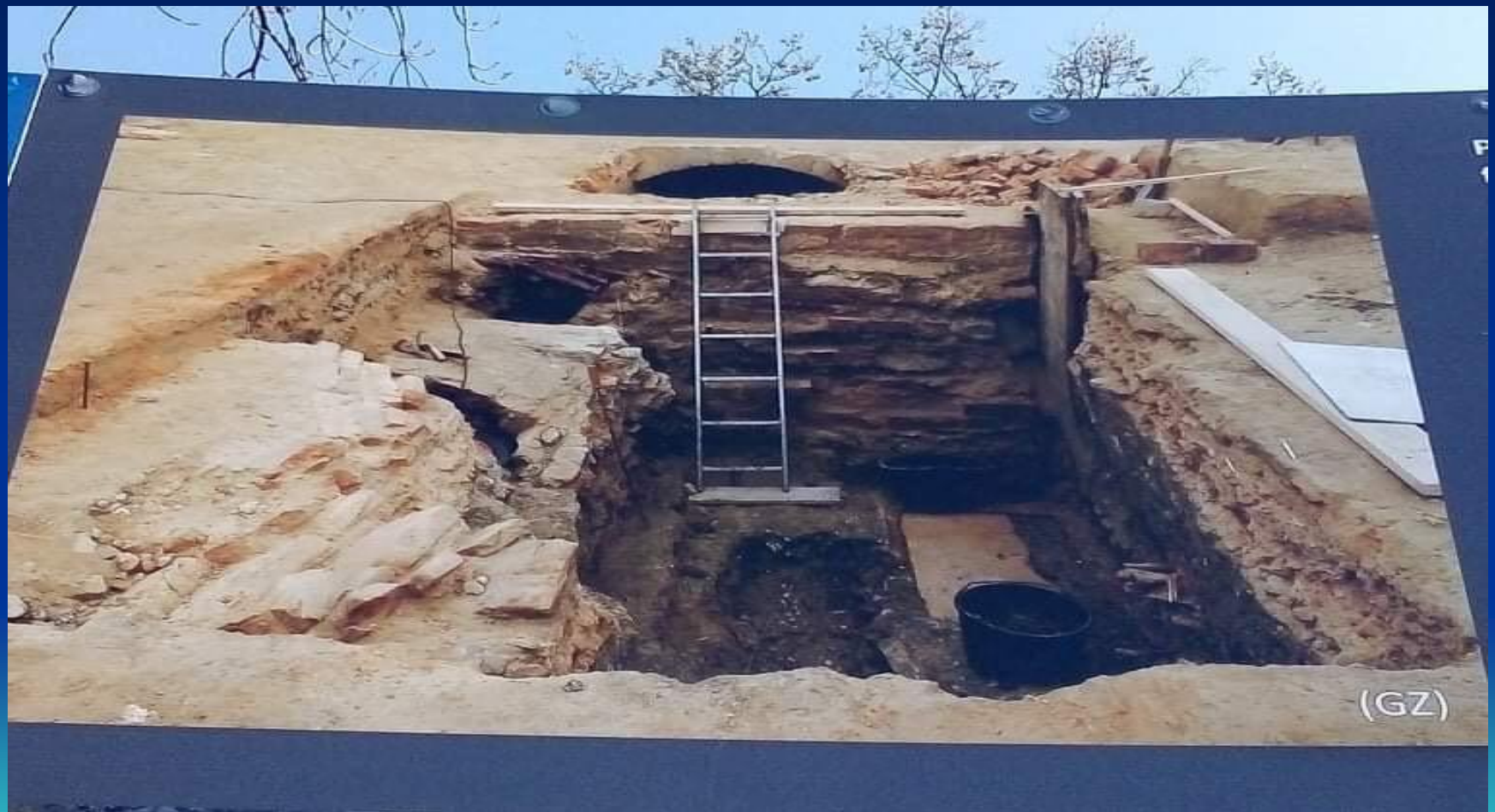
To widzieliśmy



Tu byliśmy



Efektom zwiedzania zabytków chełmskich
było opracowanie albumów



Poznajemy Chełmskie pomniki przyrody

Wycieczka do Nadleśnictwa Chełm

6.05.2019.



Pod pomnikiem przyrody- modrzewiem z przewodnikiem p. Jakubem Oleszczukiem



W lesie „Borek”



Efektem wycieczki było sporządzenie
sprawozdania i wykonanie albumu.



Poznajemy zawody Chełmian

Wycieczka na Poczte 8.05.2019





Wywiad z listonoszem



Wywiad z listonoszem

1. Ile lat Pan pracuje na poczcie?

Pracuję już 20 lat.

**2. Skąd pomysł by podjąć pracę na Poczcie?
Pochodzi Pan z pocztowej rodziny...?**

Na początku zmusiła mnie do tego sytuacja, gdyż upadł zakład pracy, w którym pracowałem, ale bardzo polubiłem swój zawód. Mój ojciec przez około rok był listonoszem.



Wywiad z listonoszem

3. Skoro Pan pracuje na Poczcie 20 lat, to ta praca była dla pana stworzona?

Można powiedzieć, że tak, ale gdy byłem mały nie myślałem, że zostanę listonoszem.

4. Jak traktują Pana klienci?

Mają do mnie zaufanie. Niektóre starsze osoby opowiadają mi o swoich problemach.

Wysłuchuję ich, mimo, że nie zawsze mam na to czas.



Wywiad z listonoszem

5. Od początku pracuje Pan w Chełmie?

Tak, od zawsze.

6. Czy klienci doceniają Pana pracę?

Mam nadzieję. Nigdy nie było na mnie skarg.



Z panem kierownikiem listonoszy, z listonoszem i wychowawczynią





Wynikiem wycieczki „ w celu poznania zawodów Chełmian” było opracowanie pisemnego wywiadu z listonoszem i indywidualne opracowanie sprawozdania .



Nasze rodziny – Klasowy Dzień Rodziny

23.05.2019 r.



Dzień Rodziny





11
12.12
13.12
14.12
15.12
17
18.12
19.12
20.12

ЗИЕН



16 17 18 19 20
To jest mamy

DZIEŃ RODZINY

Dzień Rodziny





DZIEŃ RODZINY

Rodzicom







Wycieczka do muzeum 06.06.2019

Przewodnictwo p. z Lubaszewski



Muzeum chełmskie



W muzeum chełmskim



W chełmskim muzeum



W chełmskim muzeum



W chełmskim muzeum



Efekty realizacji projektu

- wskazanie wzorców postępowania i budowania relacji społecznych sprzyjających bezpiecznemu rozwojowi ucznia: rodzina.
- wprowadzania uczniów w świat wartości, w tym ofiarności, współpracy, altruizmu patriotyzmu i szacunku dla tradycji.
- bliższego poznania własnej miejscowości: jej historii, zabytków, osobliwości przyrodniczych, wybranych zawodów mieszkańców Chełma.



- Opracowanie: wychowawczynie mgr Dorota Kuchta

Dziękuję za uwagę.

